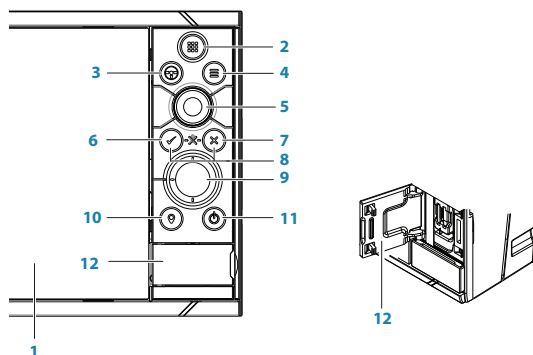


Frontpanel



Nr	Beskrivning
1	Pekskärm.
2	Sidor/Hemknapp – tryck för att öppna startsidan och välja sida eller inställningar.
3	WheelKey – anpassningsbar knapp, se användarhandboken. <i>Standard utan autopilot i systemet:</i> kort tryckning växlar mellan panelerna på den delade skärmen. Lång tryckning maximerar den aktiva panelen på den delade skärmen. <i>Standard med autopilot i systemet:</i> kort tryckning öppnar autopilotkontrollen och sätter autopiloten i viloläge. Lång tryckning växlar mellan panelerna på den delade skärmen.
4	Menyknapp – tryck för att visa den aktiva panelens meny.
5	Vridreglage – vrid för att zooma eller bläddra i menyn, tryck för att välja ett alternativ.
6	Retur – tryck för att välja ett alternativ eller spara inställningar.
7	Avsluta – tryck för att stänga en dialogruta, återgå till föregående menynivå eller ta bort markören från panelen.
8	MÖB – tryck på knapparna Retur och Avsluta samtidigt för att skapa en MÖB-waypoint (man över bord) vid fartygets position.
9	Pilknappar – tryck för att aktivera eller flytta markören. Menyanvändning: tryck för att navigera mellan menyobjekt och justera ett värde.
10	Waypoint-knapp – tryck för att placera en waypoint vid fartygets position, eller vid markörpositionen när markören är aktiv.
11	Strömknapp – håll in för att starta/stänga av enheten. Tryck en gång om du vill öppna dialogrutan Systemkontroller. Om du trycker kort flera gånger växlar du mellan tre olika ljusstyrkor.
12	Kortläsarlucka

Dialogrutan Systemkontroller

Används för snabbåtkomst till systeminställningar.

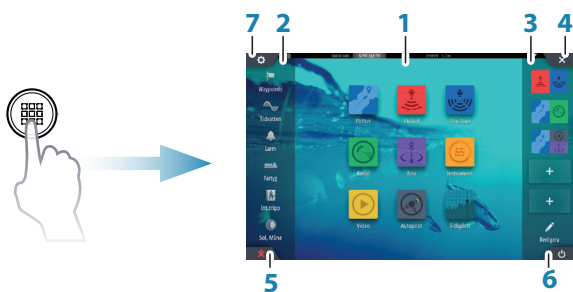
Du öppnar dialogrutan genom att trycka på **strömknappen** eller genom att dra ned från skärmens överkant.



→ **Obs!** Innehållet i dialogrutan Systemkontroller beror på vilken utrustning som är ansluten och vilken panel som är aktiv.

Startsidan

Öppna startsidan genom att trycka på **Hemknappen**.

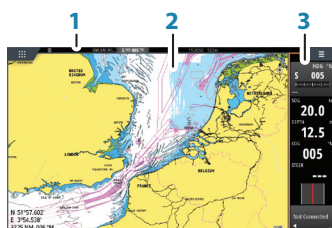


1. Programknappar
2. Verktyg
3. Favoriter
4. Stängningsknappen
5. MÖB-knapp (man över bord)
6. Strömknapp
7. Inställningar

Programsidor

Öppna en programsida:

- Tryck på programknappen (helsidespanel), eller
- tryck på en favoritsida, eller
- håll in en programknapp för att välja en fördefinierad uppdelad sida.

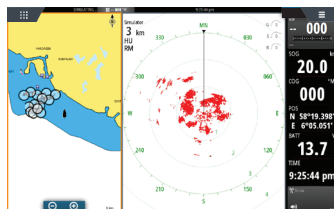
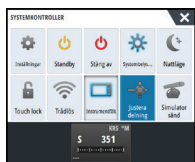


1. Statuspanel
2. Programpanel
3. Instrumentfält

Justera panelstorlek

Du kan justera panelstorleken på en uppdelad sida.

1. Tryck på knappen Justera delning i dialogrutan Systemkontroller för att visa ikonen för storleksändring.
2. Dra i storleksändringsikonen till önskad panelstorlek.
3. Spara ändringarna genom att trycka på skärmen.



Redigera en favoritsida

Öppna redigeringsläget för favoriter:

- Tryck på redigeringsikonen, eller
- håll in en favoritknapp.



Redigera favoritsida



Ta bort favoritsida



Lägg till ny favoritsida

Redigera en befintlig favoritsida eller konfigurera en ny sida genom att dra panelikoner till eller från förhandsgranskningsområdet.

Spara ändringarna genom att trycka på **Spara**.

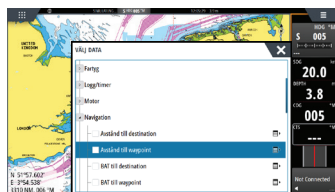
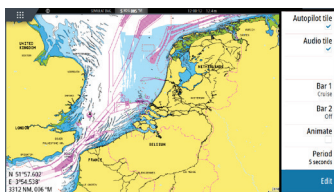
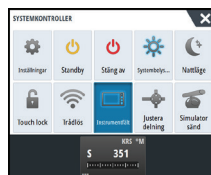


Instrumentfältet

Tryck på knappen Instrumentfält i dialogrutan Systemkontroller om du vill visa eller stänga fältet.

Redigera instrumentfältets innehåll:

1. Tryck på Instrumentfält för att aktivera fältet.
2. Välj redigeringsalternativet i menyn.
3. Tryck på objektet du vill ändra.
4. Välj den information du vill visa i instrumentfältet.
5. Spara ändringarna med alternativet Spara i menyn.



Plotter



A

- Zooma in på plottern genom att föra ihop eller isär fingrarna på skärmen, med zoomknapparna (A), eller genom att vrida på **vridreglaget**.
- Panorera plottern i valfri riktning.
- Tryck på ett objekt om du vill se information om objektet.

Waypoints

→ **Obs!** När markören är inaktiv placeras waypointen vid fartygets position. När markören är aktiv placeras waypointen vid markörpositionen.

Skapa en waypoint:

- Tryck på knappen **Waypoint** om du vill lägga till en waypoint direkt.
- Tryck på **vridreglaget** eller använd alternativet Ny waypoint i menyn om du vill öppna dialogrutan Ny waypoint.



Rutt

Skapa en rutt:

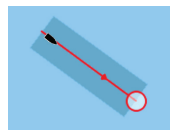
1. Tryck på skärmen eller använd pilknapparna för att aktivera markören.
2. Välj alternativet Ny rutt i menyn.
3. Tryck på plottern och placera den första ruttpunkten. Alternativt kan du använda pilknapparna för att placera ruttpunkten. Tryck på **vridreglaget** för att bekräfta positionen.
4. Upprepa steg 3 och placera fler ruttpunkter.
5. Spara ruten genom att välja alternativet Spara i menyn.



Navigera

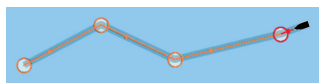
Navigera till markörpositionen:

1. Tryck på skärmen eller använd pilknapparna för att placera markören.
2. Välj alternativet Gå till markör i menyn.



Navigera längs en fördefinierad rutt:

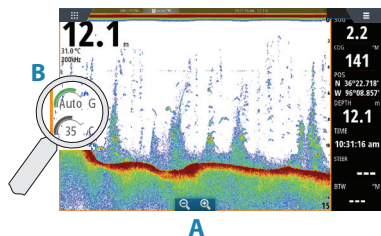
- Tryck på ruten för att aktivera den. Välj sedan Gå till rutt i menyn, eller
- välj ruten i dialogrutan Rutter och välj alternativet Gå till i dialogrutan.



Lager

Lägg till ett lager med radar, väder, SonarChart Live (endast Navionics-plottrar) eller StructureScan på plottern genom att välja alternativet i menyn.

Ekolod



- Zooma in bilden genom att trycka på zoomknapparna (A) eller vrida **vridreglaget**.
- Du kan visa ekolodshistoriken genom att panorera bilden.
- Justera förstärkning och färg med skjutreglaget, som du visar genom att trycka på ikonen för förstärkning eller färg (B), eller genom att trycka på **vridreglaget**.
- Sätt på/stäng av automatisk förstärkning i menyn eller genom att hålla inne **vridreglaget**.

Växla mellan tillgängliga ekolodsfrekvenser i menyn. De tillgängliga alternativen beror på vilka typer av givare som är anslutna till systemet.

Givare med en frekvens	50 kHz	Bilder med lägre upplösning. Fungerar bäst i djupt vatten.
	83 kHz	Täcker mer vatten.
	200 kHz	Bilder med hög upplösning och bättre målavskiljning i grunt vatten.
Chirp-givare	Låg CHIRP	Bilder med lägre upplösning. Fungerar bäst i djupt vatten.
	Medium CHIRP	Bättre djuppenetration än hög CHIRP och minimal förlust av måldefinition.
	Hög CHIRP	Bilder med hög upplösning och bättre målavskiljning i grunt vatten.

StructureScan



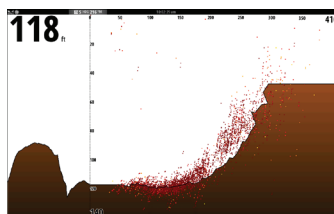
- Välj Downscan- eller Sidescan-vy i menyn.
- Zooma in bilden genom att först trycka på skärmen för att placera markören. Tryck sedan på zoomknapparna (A) eller vrid på **vridreglaget**.
- Justera kontrasten manuellt med skjutreglaget, som du visar genom att trycka på ikonen för kontrast (B), eller genom att trycka på **vridreglaget**.

Växla mellan tillgängliga StructureScan-frekvenser i menyn.

455 kHz	Utmärkt upplösning och bättre täckning för avstånd än 800 kHz
800 kHz	Bättre upplösning än 455 kHz i grundare vatten

ForwardScan

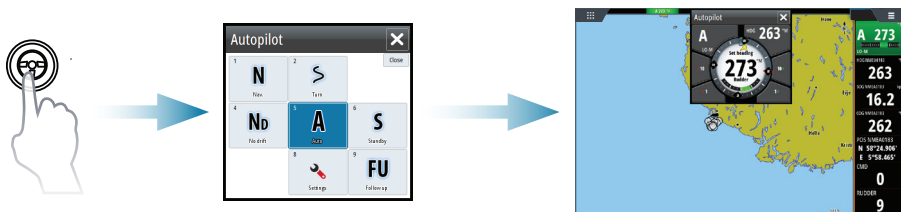
- Justera djup, avstånd och brusreducering i menyn.
- Börja logga en ForwardScan-logg i menyn.
- Använd kursförlängningen till att övervaka ForwardScan på plotterpanelen. Kursförlängningens färger bygger på ForwardScan-larmets värden.



Autopilot

Du kan aktivera autopiloten från valfri panel.

1. Tryck på autopilotrutan i instrumentfältet eller på **WheelKey** om den är inställd på autopilotstyrning.
2. Välj autopilotläget i autopilotens popurruta.



S	Standby	Autopiloten är passiv. Används när du styr rodet manuellt
FU	Uppföljning	Manuell styrning. Rodervinkeln anges med vridreglaget eller av en annan FU-enhet
NFU	Utan uppföljning	Manuell styrning. Roderrörelsen styrs med knapparna för babord och styrbord i autopilotens popurruta, eller av en annan NFU-enhet
A	Auto	Automatisk styrning som håller den angivna kursen
ND	Ingen drift	Automatisk styrning där fartyget hålls längs en rak bäringslinje och driften kompenseras
N	Navigation	Automatisk styrning där fartyget styrs till en specifik waypoint eller längs en rutt med GPS-data
V	Vind *	Automatisk styrning som håller den inställda vindvinkeln
WN	Vindnavigering *	Automatisk styrning där fartyget styrs till en specifik waypoint eller längs en rutt med både vind- och GPS-data

* Endast tillgängligt om båttypen är inställd på Segelbåt.

→ **Obs!** Du kan växla autopiloten till viloläge från ett automatiskt läge genom att trycka kort på **WheelKey** om den är inställd på autopilotstyrning.

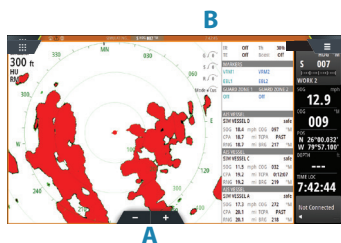
Justera inställd stävd kurs/kurs/vindvinkel



Justera inställd stävd kurs (Autoläge), inställd vindvinkel (Vindläge) och inställd kurs (Ingen drift):

- Tryck på knappen **babord** eller **styrbord** i autopilotens popurruta, eller
- vrid på **vridreglaget**.

Radar




- Sätt på/stäng av radarsändning i menyn.
- Ange räckvidden med zoomknapparna (A) eller genom att vrida **vridreglaget**.
- Justera förstärkning, sjöklutter och regnklutter med skjutreglaget, som du visar genom att trycka på inställningsikonerna (B), eller genom att trycka på **vridreglaget**.

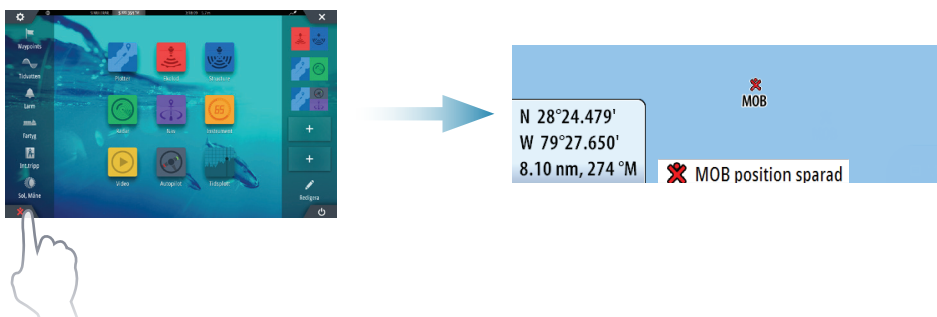
Ljud

Aktivera ljudet genom att trycka på **Ljudrutan** i instrumentfältet.



Placera en MOB-waypoint

Spara en MOB-waypoint (man över bord) vid fartygets position genom att trycka på knappen  på startsidan eller genom att trycka på **Retur** och **Avsluta** på knappsetsen samtidigt.



Mer information finns i användarhandboken till NSS evo3.

