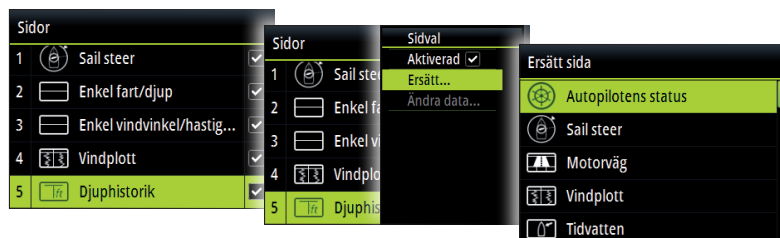


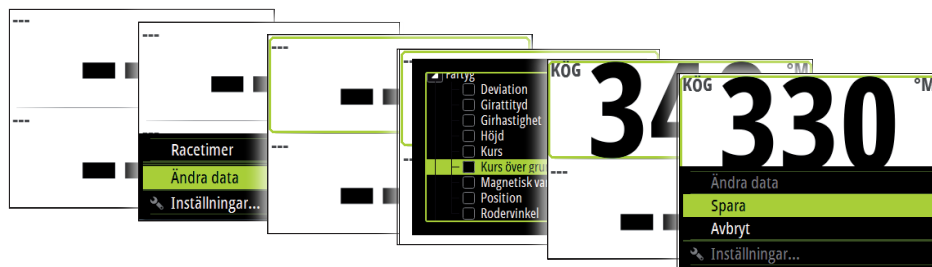
Aktivera/inaktivera sidor



Ersätta en sida

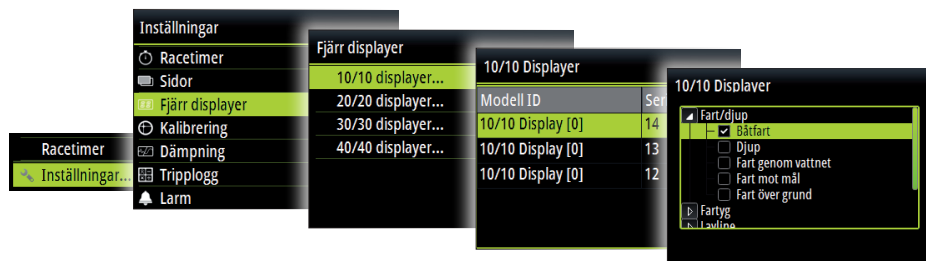


Skapa anpassade sidor



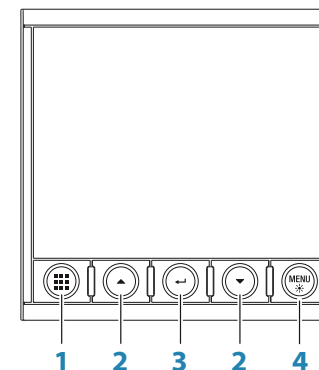
➔ **Obs!** Du kan bara ändra informationen på de anpassade sidorna.

Fjärrvisa markerade data



Triton² - display

Snabbguide

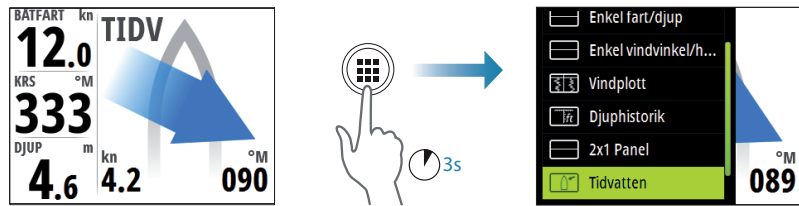


1	<p>Sidknappen Utan någon aktiv meny:</p> <ul style="list-style-type: none"> Tryck för att bläddra igenom de aktiverade datasidorna Tryck på och håll in för att visa en lista över aktiverade sidor där du kan välja direkt på sidan för att visa <p>Meny- och dialoganvändning: Tryck för att återgå till föregående menynivå eller för att stänga en dialogruta.</p>
2	<p>Piltangenter Tryck för att flytta uppåt och nedåt i menyer och dialogrutor. Tryck för att justera ett värde.</p>
3	<p>Enter Tryck för att välja ett menyalternativ och ange nästa nivå i menyn. Tryck för att aktivera/avaktivera ett meny-/dialogalternativ.</p>
4	<p>MENU-/bakgrundsbelysningsknappen Tryck en gång för att visa sidans meny. Tryck två gånger för att visa inställningsmenyn. Tryck på och håll in för att visa dialogrutan Display inställningar.</p>

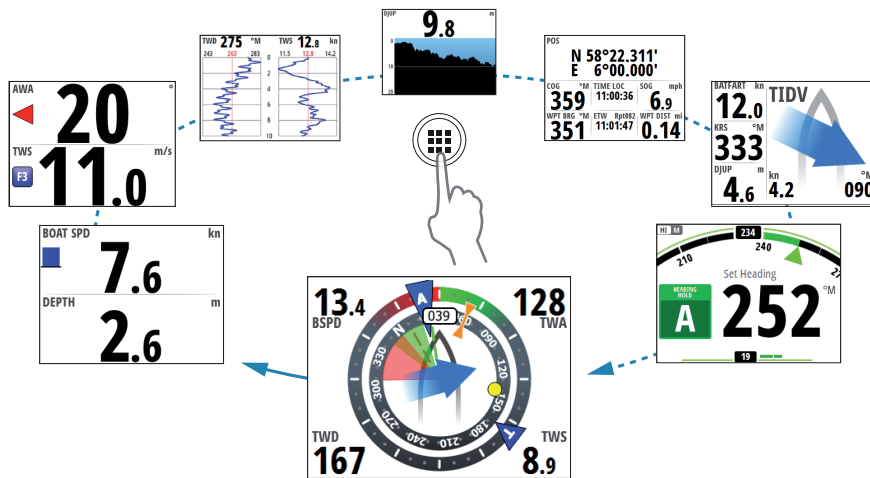


Välja en datasida

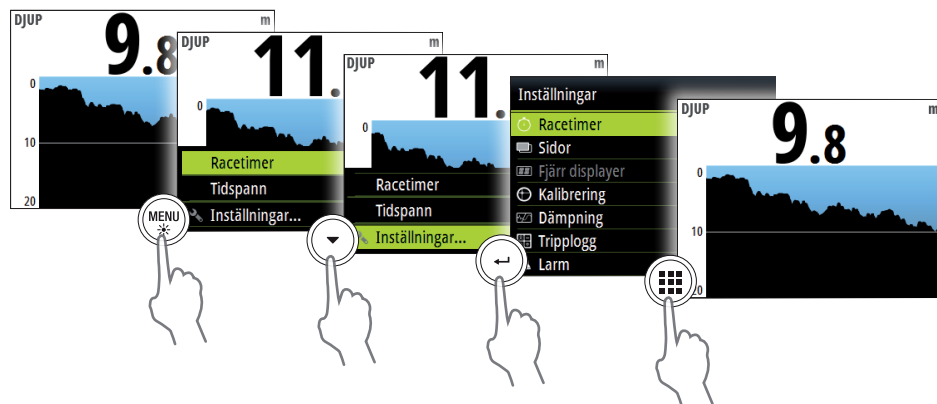
Direkt genom att välja en sida



Rulla igenom aktiverade datasidor



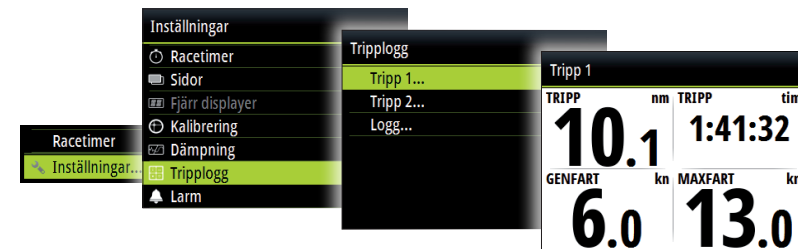
Menynavigering



Display inställningar

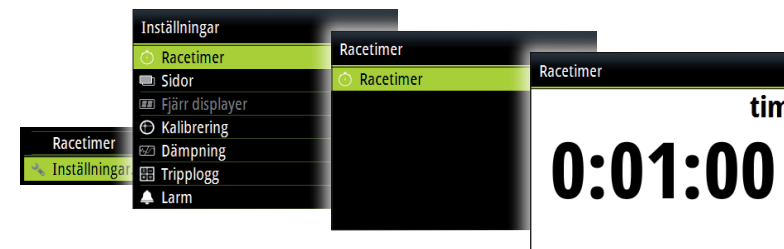


Reselogg



Racetimer

Visa Racetimer



Starta/stoppa Racetimer

