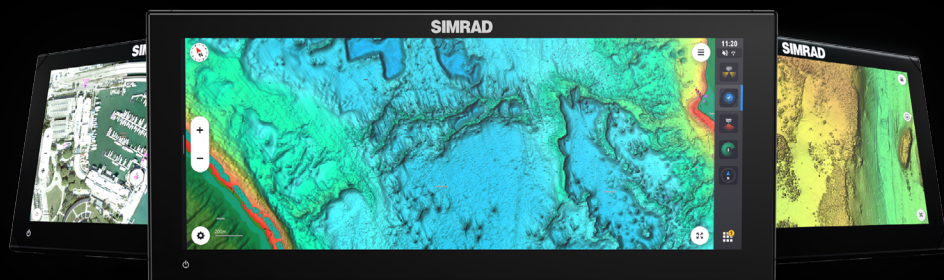


SIMRAD®

NSX®

Grundläggande användarhandbok

Svenska



www.simrad-yachting.com

Copyright

© 2024 Navico Group. Alla rättigheter förbehålles. Navico Group är en division inom Brunswick Corporation.

Varumärken

® Reg. U.S. Pat. & Tm. Off, och ™ är varumärken som omfattas av allmän lag. Läs mer om de globala varumärkesrättigheterna och ackrediteringarna för Navico Group och andra enheter på www.navico.com/intellectual-property.

- Navico® är ett varumärke som tillhör Navico Group.
- Simrad® är ett varumärke som tillhör Kongsberg Maritime AS, licensierat till Navico Group.
- NSX® är ett varumärke som tillhör Navico Group.
- C-MAP® är ett varumärke som tillhör Navico Group.
- C-MAP DISCOVER X® är ett varumärke som tillhör Navico Group.
- C-MAP REVEAL X® är ett varumärke som tillhör Navico Group.
- CZone® är ett varumärke som tillhör POWER PRODUCTS, LLC.
- Mercury Marine® är ett varumärke som tillhör Brunswick Corporation.
- NMEA® och NMEA 2000® är varumärken som tillhör National Marine Electronics Association.
- SmartCraft® är ett varumärke som tillhör Brunswick Corporation.
- App Store® och App Store-logotyper är varumärken som tillhör Apple Inc.
- Google Play® och Google Play-logotyper är varumärken som tillhör Google LLC.
- QR Code® är ett varumärke som tillhör Denso Wave Incorporated.
- Bluetooth® är ett varumärke som tillhör Bluetooth SIG, Inc.
- Wi-Fi® är ett varumärke som tillhör Wi-Fi Alliance.
- SD® och microSD® är varumärken som tillhör SD-3C, LLC.

Garanti

Denna produkts garanti tillhandahålls som ett separat dokument.

Säkerhet, friskrivning och efterlevnad

Denna produkts meddelanden om säkerhet, friskrivning och efterlevnad tillhandahålls i ett separat dokument.

Internetanvändning

Vissa funktioner i den här produkten använder en internetanslutning för att hämta och skicka data. Internetanvändning via en ansluten mobiltelefon eller en internetanslutning med betalning per MB kan kräva en omfattande dataanvändning. Internetleverantören kan debitera dig baserat på mängden data du överför. Om du är osäker bör du kontakta tjänsteleverantören om vilka avgifter och begränsningar som gäller. Kontakta tjänsteleverantören för information om avgifter och begränsningar för datahämtning.

Mer information

Dokumentversion: 002

I det här dokumentet används programversion 1.9.X

De funktioner som beskrivs och illustreras i den här handboken kan skilja sig från din enhet på grund av kontinuerlig utveckling av programvaran.

Den senaste versionen av det här dokumentet på språk som stöds och annan relaterad dokumentation finns här:

www.simrad-yachting.com/downloads/nsx.

Kontakta oss

Om du behöver produktsupport och serviceinformation kan du besöka www.simrad-yachting.com/contact-us.

INNEHÅLL

- 4 Om**
- 4 Slå på/av enheten**
 - 4 Extern strömkontroll
- 5 Första start**
- 6 Snabbmeny**
 - 6 Åtkomst genom att svepa
 - 6 Åtkomst med strömknappen
 - 7 Anslut till mobilappen
 - 8 Standby
 - 8 Skärmlås
 - 8 Skärmdump
 - 8 Rapportera problem
 - 9 Nattläge
 - 9 Ljusstyrka
 - 9 Synkronisera
- 10 Startskärmen**
 - 11 Redigera startskärmen
 - 12 Dölj appar
- 13 Panel för senaste appar**
 - 14 Nödsituation och MÖB
- 15 Appar**
 - 15 Öppna appar
 - 15 Stänga appar
 - 16 Fästa appar
 - 16 Lossa appar
 - 17 Anpassade appgrupper
- 18 SiriusXM® väder och Fish Mapping®**
- 18 Discover X- och Reveal X-sjökort**
- 19 Styrenheter**
 - 19 Visa kontrollpanel
 - 20 Öppna styrenhet
 - 20 Ta loss en styrenhet
 - 21 CZone® styrenhet för digital växling
 - 21 Styrenhet för Mercury-motorer
- 22 Ekolodsdelning via nätverk**
- 23 Varningar**
 - 23 Bekräfta ett larm
 - 23 Visa varningsmeddelanden
 - 24 Hantera varningsregler
- 25 Statusikoner**
- 26 USB-port**
- 26 Kortläsare**
- 27 Anslutna enheter**
 - 27 Konfigurera anslutna enheter
 - 27 Simulering
- 28 Systemprogramvara**
 - 28 Uppdatera programvara
 - 28 Säkerhetskopiera data
- 29 Systeminställningar**
 - 31 Återställa fabriksinställningar

OM

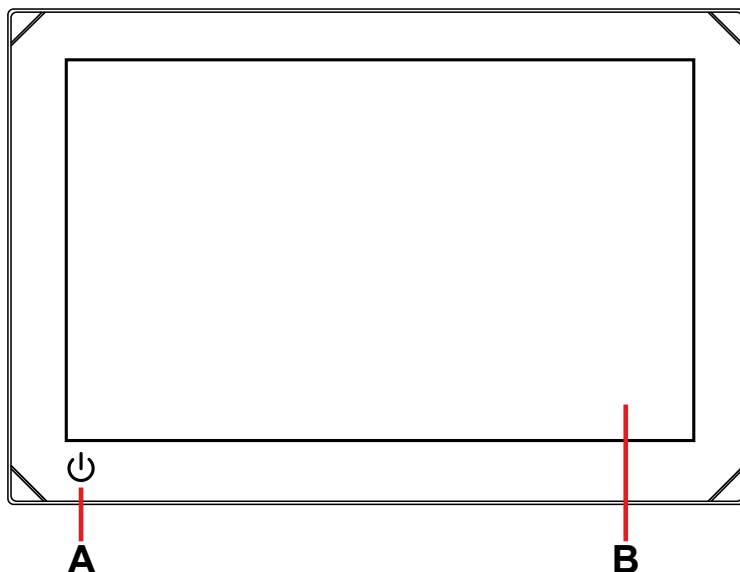
Simrad® NSX-multifunktionsdisplay finns i flera storlekar. Det här dokumentet beskriver de grundläggande funktionerna i en NSX-multifunktionsdisplay (MFD).

För den senaste versionen av det här dokumentet och andra appguider rekommenderar vi att du laddar ner Simrad®-mobilappen eller besöker www.simrad-yachting.com/nsx.

SLÅ PÅ/AV ENHETEN

Slå på enheten genom att hålla strömknappen intryckt. Ett pip indikerar att den startar.

Om du vill stänga av enheten håller du strömknappen intryckt eller väljer **Stäng av** på snabbmenyn.



- A Strömknappen
- B Pekskärm

Extern strömkontroll

Strömmen till enheten kan styras med en extern brytare eller andra enheter. Mer information om tillgängliga alternativ finns i enhetens installationshandbok.

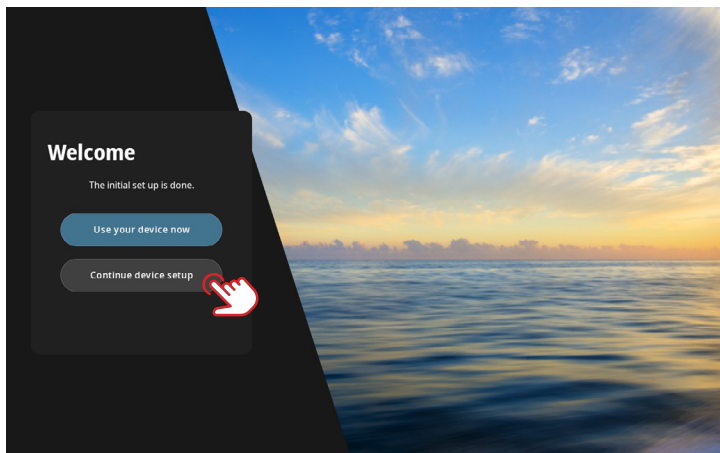
- **Obs!** Om MFD-enheten styrs av en extern strömkälla kan den inte stängas av med strömknappen. Tryck och håll in strömknappen för att sätta enheten i standbyläge. Aktivera enheten genom att trycka på strömknappen igen.

FÖRSTA START

När du startar enheten för första gången, eller när du startar den efter en fabriksåterställning, måste du slutföra den ursprungliga inställningen för språk, land, tidszon och söka efter ett befintligt båt nätverk.

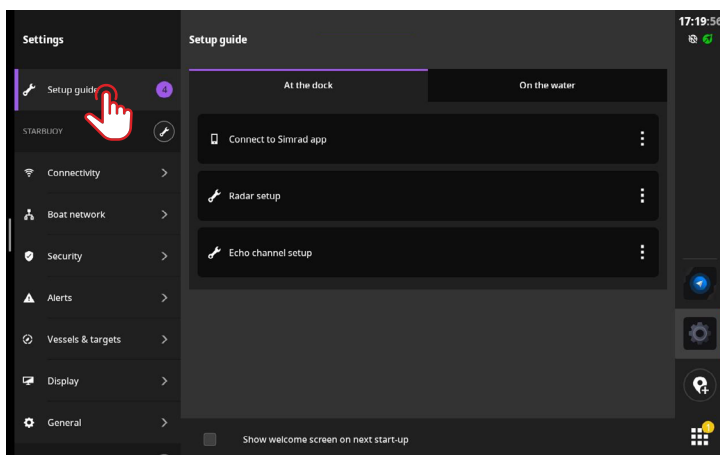
Därefter visas två alternativ på skärmen **Välkommen** (Welcome):

- Välj **Använd din enhetnu** (Use your device now) för att börja använda enheten omedelbart.
→ **Obs!** Om du väljer det här alternativet fortsätter du att få meddelanden om att slutföra enhetsinställningen.
- Välj **Fortsätt inställning av enheten** (Continue device setup) (rekommenderas) för att slutföra enhetsinställningen.



På fliken **Vid kajen** (At the dock) fyller du i informationen enligt anvisningarna på skärmen.

→ **Obs!** Fliken **På vattnet** (On the water) förblir inaktiverad om det inte finns några ej utförda konfigurationsuppgifter.



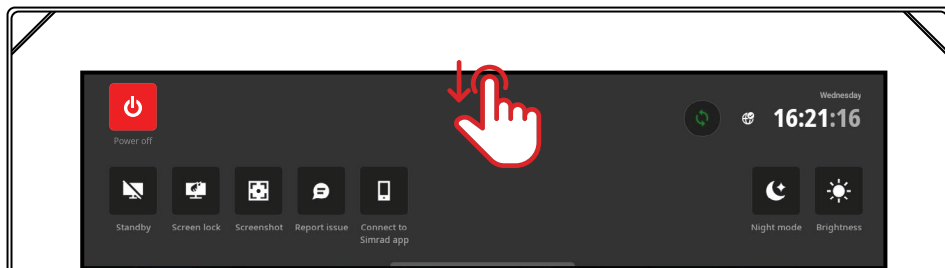
→ **Obs!** Alla inställningar som konfigurerats under den första starten kan ändras senare.

SNABBMENY

Snabbmenyn ger dig snabb åtkomst till grundläggande systeminställningar och funktioner.

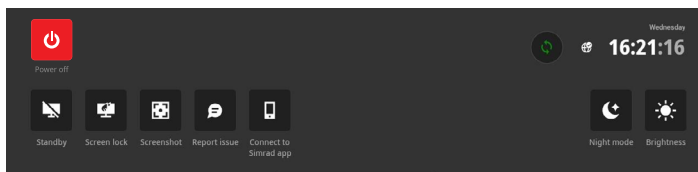
Åtkomst genom att svepa

Du kan visa snabbmenyn genom att dra nedåt från skärmens övre del.



Åtkomst med strömknappen

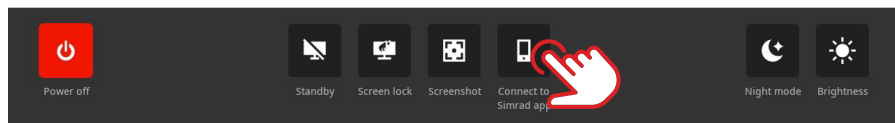
Alternativt kan du visa snabbmenyn genom att trycka på strömknappen.



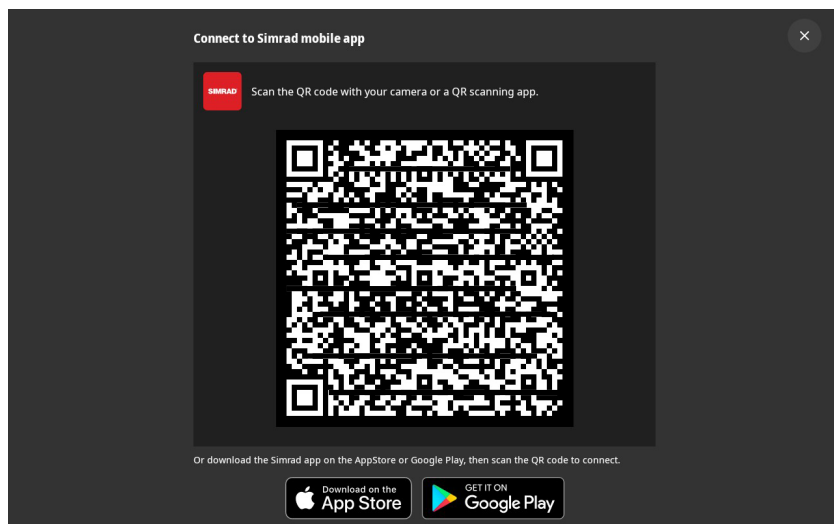
→ *Obs! Om du vill dölja snabbmenyn sveper du uppåt eller trycker var som helst på skärmen.*

Anslut till mobilappen

Välj **Anslut till Simrad-mobilappen** (Connect to Simrad mobile app) på snabbmenyn för att ansluta din mobila enhet (telefon eller surfplatta) till enheten.



Ladda ned Simrad®-mobilappen från App Store® eller Google Play® och använd sedan appen för att skanna QR-koden® som en del av stegen för att lägga till en enhet i appen.



När du är ansluten kan du använda mobilappen för att:

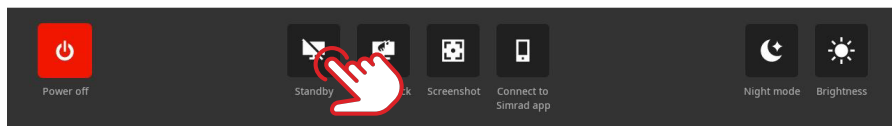
- Ladda ned och visa appguider
- Registrera skärmenheten
- Prenumerera på premiumsjökort
- Skapa dina egna waypoints, rutten och spår
- Utforska intressepunkter
- Övervaka marin trafik och väder
- Hämta och tillämpa uppdateringar av enhetens programvara
- **Obs!** En internetanslutning krävs för att synkronisera dina data med molntjänster från skärmenheten eller den mobila enheten.

Standby

Standbyläget sparar ström när enheten inte används utan att stänga av den helt. I standbyläge stängs skärmen av medan systemet och anslutna enheter fortsätter att köras.

Välj **Standby** på snabbmenyn för att gå in i standbyläge.

Tryck på strömknappen för att gå ur standbyläget.

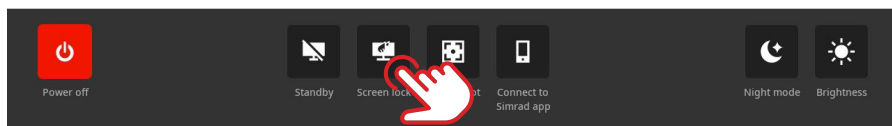


→ **Obs!** Strömknappen på skärmen är inte tillgänglig när enheten styrs av en extern brytare eller andra enheter.

Skärmlås

Välj **Skärmlås** (Screen lock) på snabbmenyn för att låsa pekskärmen och förhindra oavsiktlig användning.

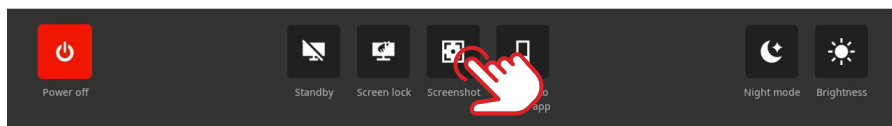
Tryck på strömknappen för att låsa upp pekskärmen.



→ **Obs!** Pekska skärmen låses automatiskt upp för att visa larm eller varningsmeddelanden även om den tidigare var låst.

Skärmdump

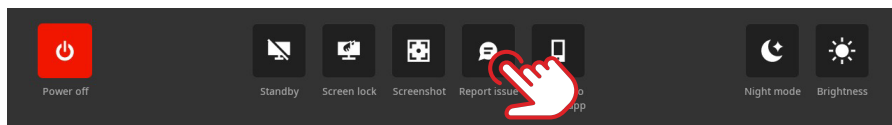
Välj **Skärmdump** (Screenshot) på snabbmenyn för att ta en bild av skärmen. Bilder lagras på ett microSD®-kort eller en USB-lagringsenhet som sätts in i enheten.



→ **Obs!** Om både ett microSD®-kort och en USB-lagringsenhet är isatta sparas bilder på USB-lagringsenheten.

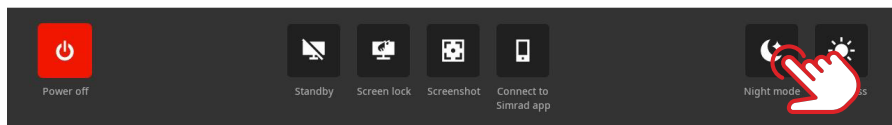
Rapportera problem

Om du vill rapportera programvaruproblem väljer du **Rapportera problem** (Report issue) på snabbmenyn. Följ anvisningarna på skärmen för att lägga till ett namn och en beskrivning i rapporten. Det sparas på microSD®-kortet. Behöver du ytterligare hjälp, kontakta Simrad® tekniska support.



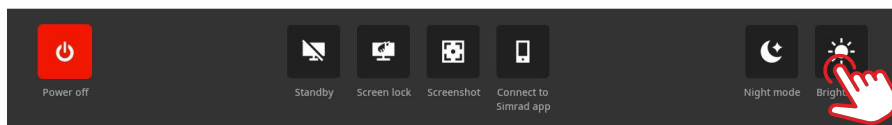
Nattläge

Med nattläget optimeras färgpaletten och bakgrundsbelysningen för svagt ljus. Välj **Nattläge** (Night mode) på snabbmenyn för att slå på eller stänga av nattläge.



Ljusstyrka

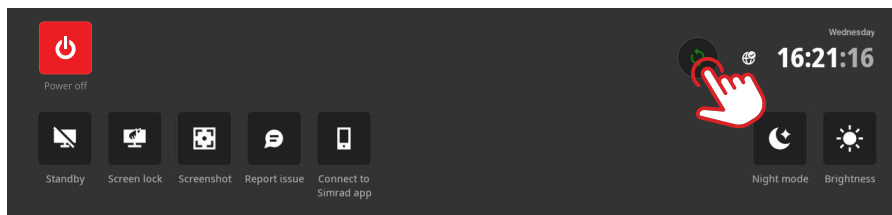
Om du vill växla mellan skärmens fördefinierade ljusstyrkenivåer trycker du på strömknappen upprepade gånger. Du kan också välja **Ljusstyrka** (Brightness) på snabbmenyn och dra reglaget till önskad nivå.



→ **Obs!** Om ljusstyrkan dämpas så att skärmen ser svart ut i ljusare miljöer kan det se ut som att enheten är avstängd.


Synkronisera

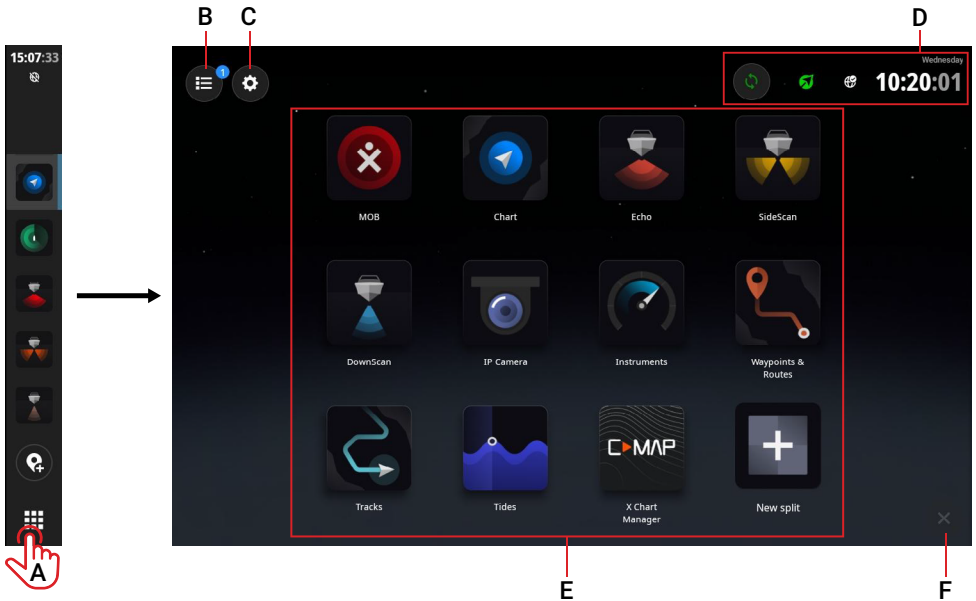
Välj för att synkronisera data mellan skärmen och molntjänsten. Använd för att synkronisera information som rutter, waypoints, spår osv. som skapats i mobilappen.



→ **Obs!** En internetanslutning krävs för att synkronisera dina data med molntjänster från skärmenheten eller den mobila enheten.

STARTSKÄRMEN

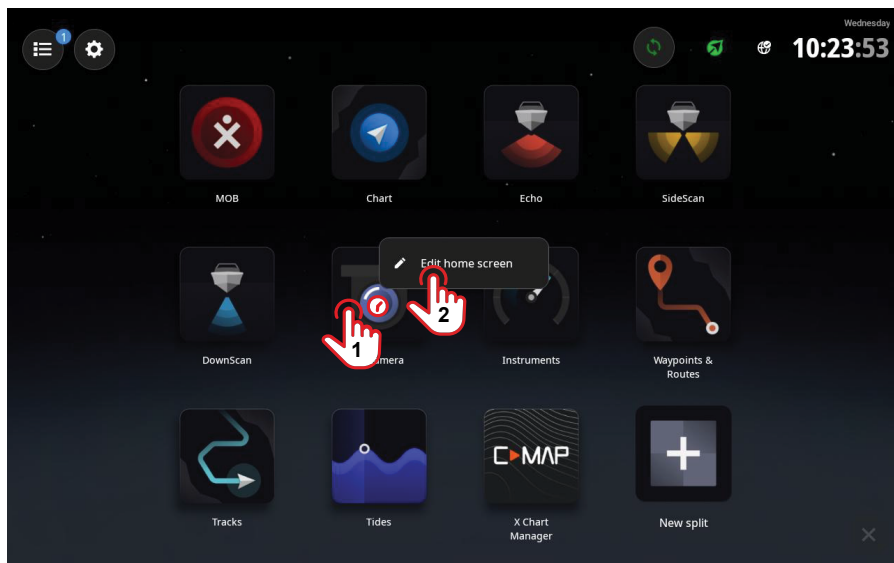
Om du vill öppna startskärmen väljer du hemknappen  på panelen med de senaste apparna. Alla appar, inställningar och varningsmeddelanden kan nås från startskärmen.



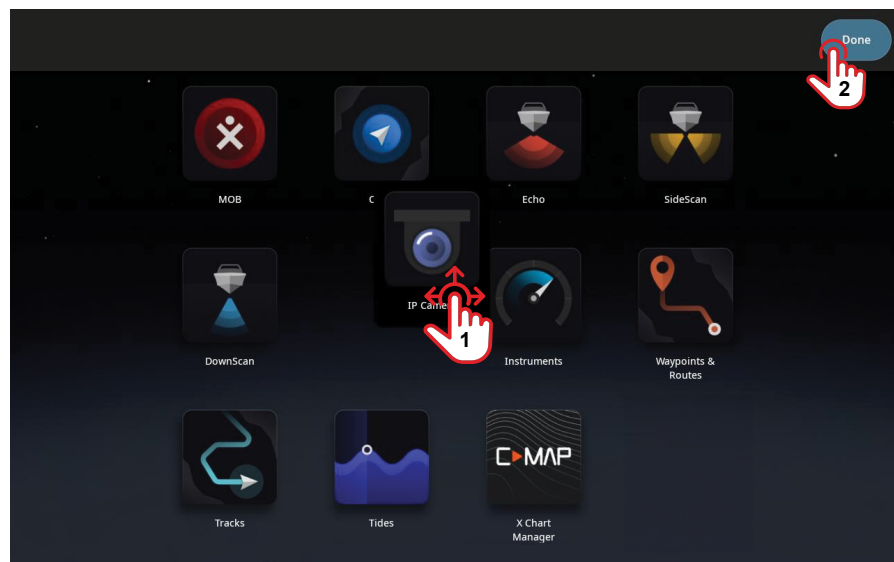
- A Hemknappen – välj för att visa hemskrmen
 - B Larmlista – välj för att visa senaste och historiken för systemvarningar
 - C Inställningar – välj för att visa MFD-inställningar
 - D Statusfält – visar aktuell status för molnsynkronisering, navigering, internetanslutning, dag och tid.
 - E Appar – visar en rutnätslayout för alla system- och anpassade appgrupper
 - F Avsluta – välj för att lämna startskärmen och återgå till den senaste appen
- **Obs!** Avslutningsknappen (F) avaktiveras om det inte finns några aktiva appar.

Redigera startskärmen

Om du vill ändra ordningen på apparna på startskärmen trycker du länge på en app (1) för att visa knappen **Redigera startskärm** (2) och väljer den sedan.



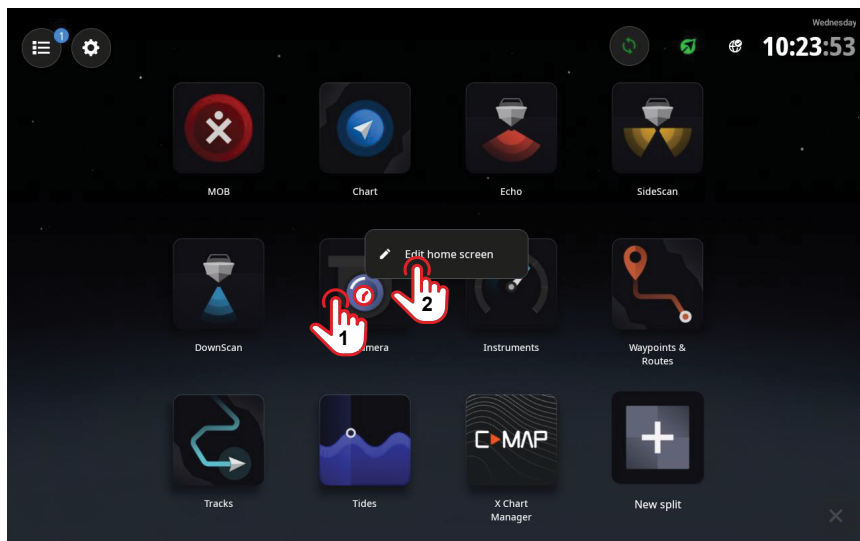
Alla appikoner visas med en vit kontur. Välj och dra appikonen (1) till önskad position på skärmens rutnät och välj sedan **Klar** (2).



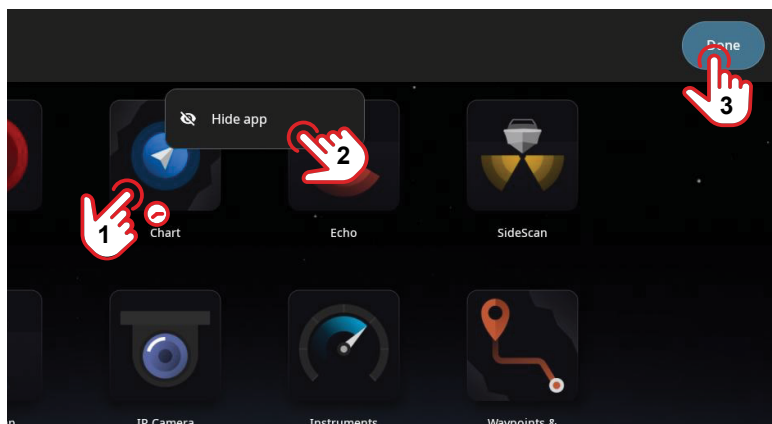
Dölj appar


Du kan välja att dölja appar från startskärmen om du inte har nödvändig hårdvara installerad på ditt fartyg.

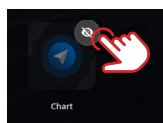
Du döljer en app genom att först markera och hålla kvar en app (1) och väljer sedan **Redigera startskärmen** (2).



Alla appikoner visas med en vit kontur. Välj och håll på den appikon (1) som du vill dölja och välj sedan **Dölj appen** (2). Välj **Klar** (3) när du är färdig.

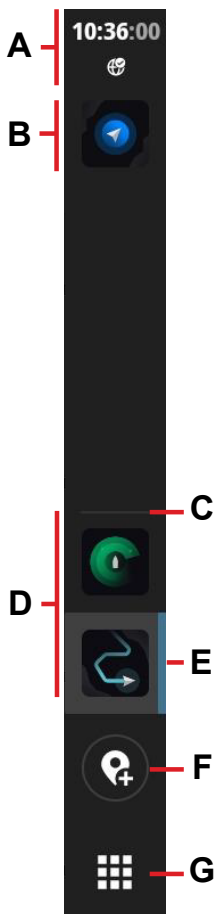


Upprepa stegen ovan och välj sedan  för att visa en app igen.



PANEL FÖR SENASTE APPAR

När en app körs eller fästs visas dess ikon på panelen för senaste appar.



- A Statusinformation – visar tid och statusikoner
- B Fästa appar visas högst upp på panelen
- C Avskiljare – en horisontell linje skiljer fästa appar från ej fästa
- D Ej fästa appar visas längst ner på panelen
- E Aktiv app – en vertikal linje visas bredvid den app som för närvarande visas på huvudskärmen
- F Waypoint-knapp – skapar en waypoint på fartygets aktuella plats och visar en bekräftelse. Waypoints som skapats på det här sättet visas i appen Karta och Waypoints & Rutter.
- G Hemknapp – när den väljs visas startskärmen och knappen ändras till knappen stäng/tillbaka. En bricka anger antalet varningsmeddelanden som behöver uppmärksammas.

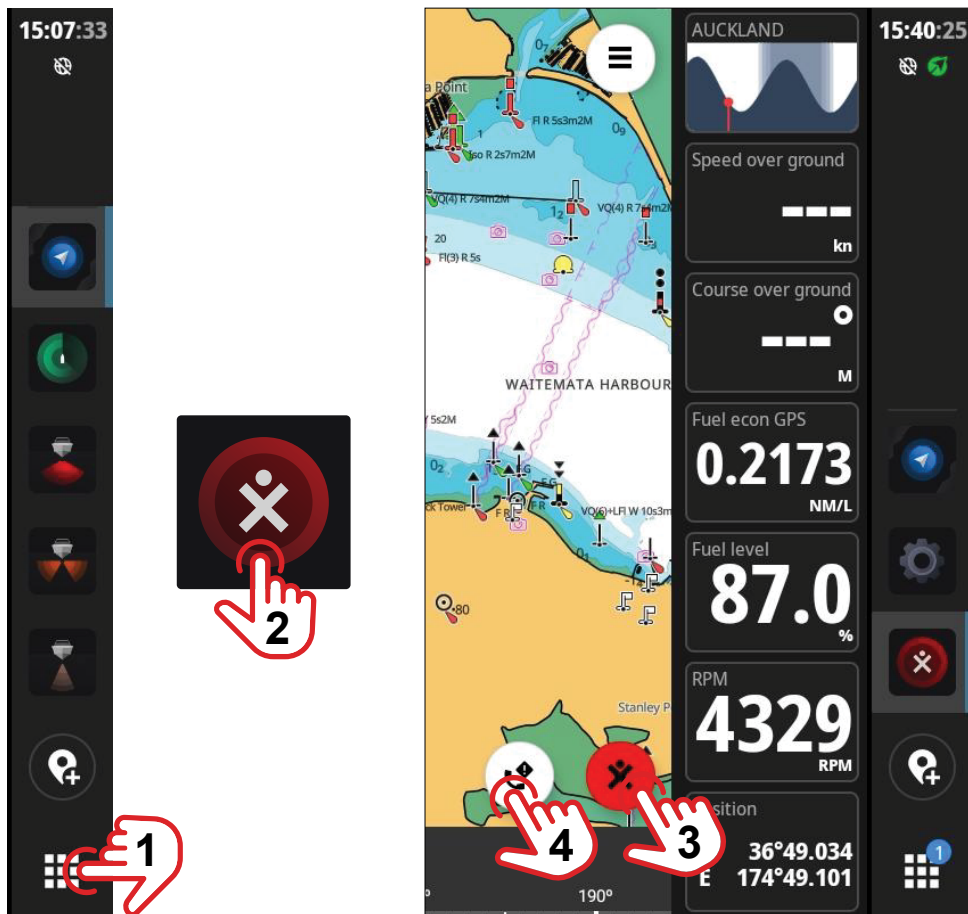
Nödsituation och MÖB

Använd appen Man överbord (MÖB) för nödsituationer. För att öppna appen väljer du MÖB (2) på startskärmen.

Välj Man över bordmarkeringen (3) för att skapa en MÖB-waypoint för fartygets position. Tryck sedan på knappen Ring assistans (4) för att visa hjälpsamma uppmaningar när du behöver assistans.

Följ instruktionerna för att svara på nödläget.

→ **Obs!** Använd appen Waypoints & Rutter för att ta bort din MÖB-waypoint.



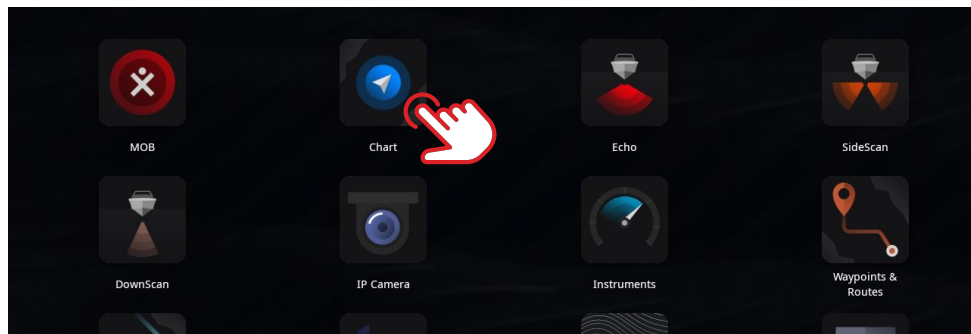
APPAR

En app är ett program för en unik egenskap eller funktion. Tillgängligheten för vissa appar beror på storleken på din skärmenhet och hårdvaran som är ansluten till ditt system.

Om du vill ha appspecifika användarhandböcker laddar du ner Simrad®-mobilappen till din mobila enhet och ansluter den till din skärmenhet eller besöker www.simrad-yachting.com.

Öppna appar

Om du vill öppna en app väljer du appikonen på startskärmen. Om appen är fäst eller har använts nyligen kan du även välja den från panelen för senaste appar.

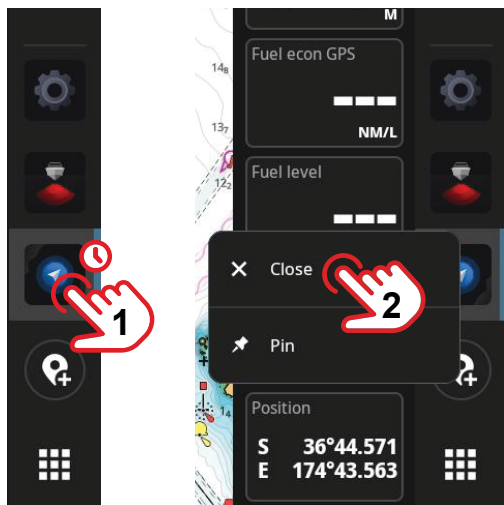


→ *Obs!* Om en app redan är öppen men för närvarande inte visas på skärmen väljer du den från startskärmen eller panelen för senaste appar.

Stänga appar

Om du vill stänga en app håller du den nedtryckt på panelen för senaste appar och väljer **Stäng** (Close).

När du stänger en app som inte är fäst försvinner den från panelen för senaste appar. Om du stänger en fäst app fortsätter den att visas i panelen för senaste appar.



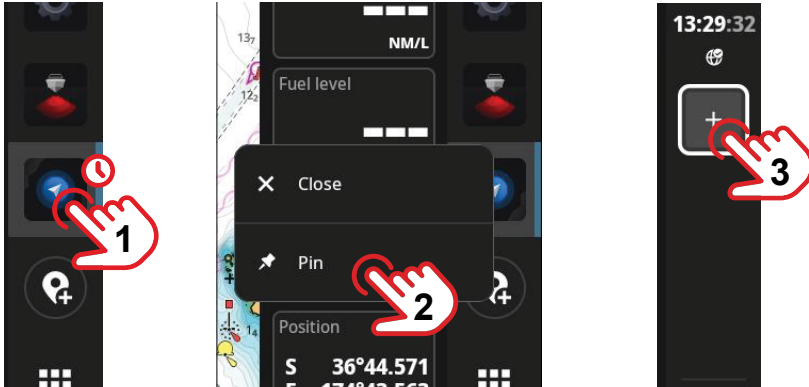
Fästa appar

Du kan fästa de appar du använder oftast på panelen för senaste appar. Både enskilda appar och anpassade appgrupper kan fästas på panelen för senaste appar.

Om du vill fästa en app håller du den nedtryckt på panelen för senaste appar och väljer **Fäst** (Pin).

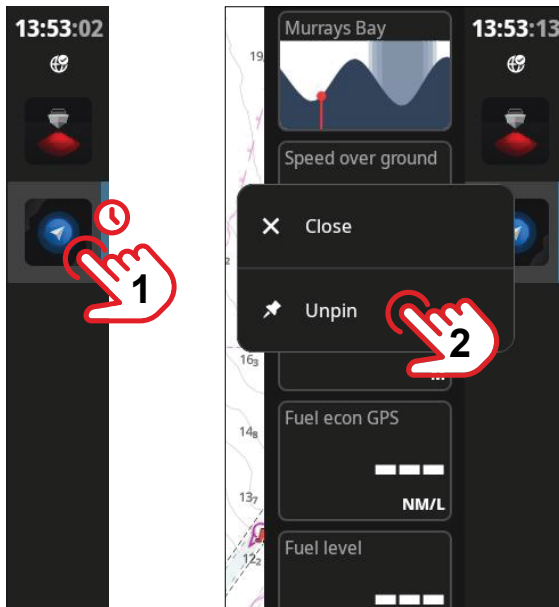
Välj en plusknapp på panelen för senaste appar för att ange var du vill placera appen.

→ **Obs!** Appen som du fäster högst upp på panelen för senaste appar öppnas som standard varje gång du startar om enheten.



Lossa appar

Om du vill lossa en app håller du den nedtryckt på panelen för senaste appar och väljer **Lossa** (Unpin).

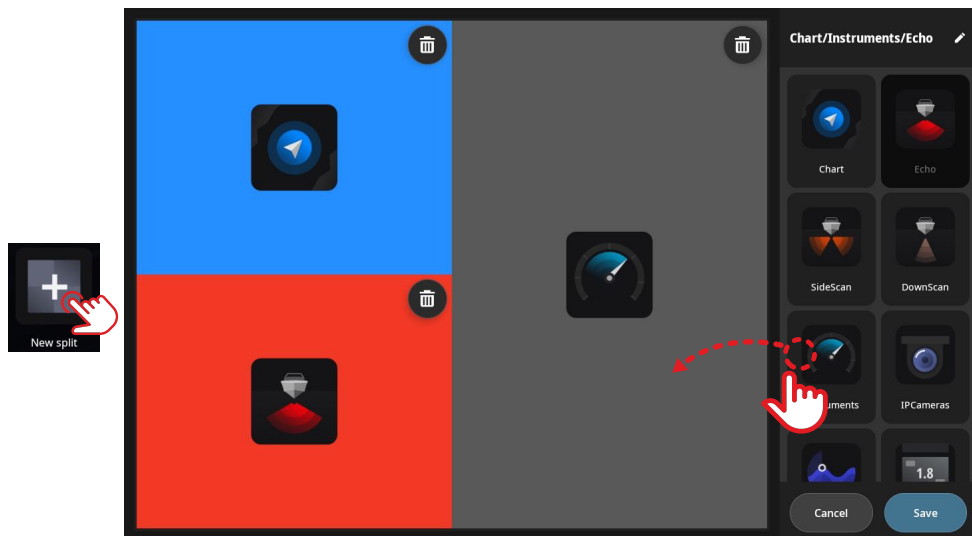


Anpassade appgrupper

När du grupperar appar kan du visa två eller flera appar samtidigt.

Du kan visa mer än en instans av samma app, till exempel två instanser av appen Karta med olika zoomnivåer.

Om du vill skapa en ny appgrupp väljer du **Lägg till ny** (New split) på startskärmen. Dra och släpp önskade appar till din nya appgrupp och välj redigeringsikonen för att ge den ett unikt namn innan du väljer **Spara** (Save).



Om du vill redigera eller ta bort en appgrupp håller du dess ikon nedtryckt på startskärmen eller panelen för senaste program och väljer **Ställ in** eller **Radera**.

SIRIUSXM® VÄDER OCH FISH MAPPING®

Din NSX-skärmenhet har stöd för satellitvädertjänsten/ljudmottagaren Simrad® WM-4. (Artikelnummer SKU: 000-14970-001, säljs separat).

När WM-4-mottagaren är ansluten till ditt system och du har ett lämpligt SiriusXM®-abonnemang kan du inkludera SiriusXM® marina vädertjänster, Fish Mapping® och SiriusXM®-radio i ditt system.

Väderdata visas som ett överlager i sjökortsappen. För mer information, se **Chart App Guide**.

SiriusXM®-vädertjänsten täcker en mängd olika nordamerikanska inlandsvatten och kustområden. Mer information finns på www.siriusxm.com/marine

→ **Obs!** SiriusXM® väder är endast tillgängligt i Nordamerika.

DISCOVER X- OCH REVEAL X-SJÖKORT

Du kan köpa och installera Discover X- och Reveal X-sjökortsdata med hög upplösning för din NSX-skärmenhet.

Sjökorten kan köpas via **C-MAP X-Chart Manager** som en digital licens och lagras på enhetens internminne eller via ett microSD®-kort med förinstallerade data.

För mer information, se **X-Chart Manager App Guide**.



→ **Obs!** En internetanslutning krävs för att komma åt och ladda ned sjökortsdata.

→ **Obs!** Vi rekommenderar att du sparar sjökortsdata på ett microSD®-kort för att frigöra utrymme på enhetens internminne. Internminnet används för att spara waypoints, rutter och spår.

STYRENHETER

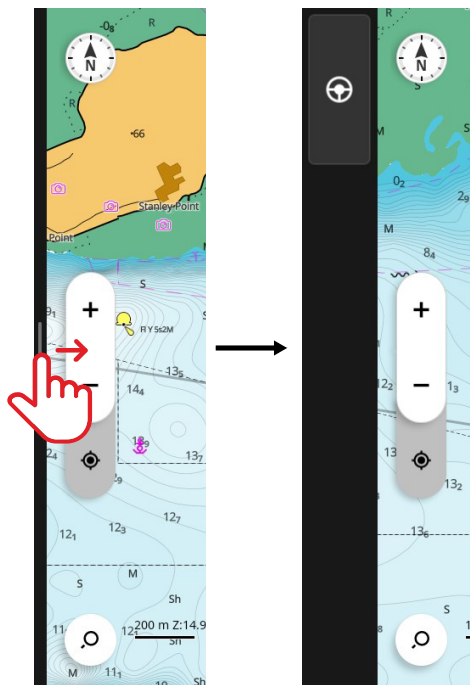
Styrenheter är vertikala paneler på skärmen som gör att du kan fjärrstyra systemenheter, till exempel en autopilot- eller en ljudserver. Om dessa enheter är installerade kan du komma åt deras styrenheter från enhetens kontrollpanel. Detaljerad information om en styrenhet finns i den specifika handboken.

Följande styrenheter är tillgängliga:

- Ljud
- Autopilot
- CZone® digital växling
- Mercury®-motorer (farthållare och trolningfunktioner)

Visa kontrollpanel

Om du vill visa kontrollpanelen drar du inåt från skärmens vänstra kant.



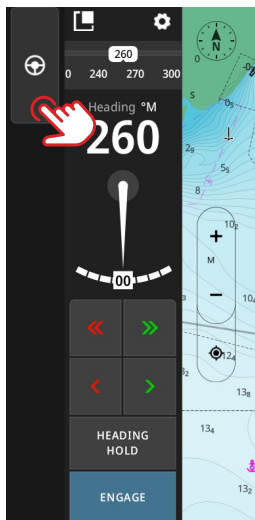
Om du vill dölja kontrollpanelen drar du utåt till vänster på skärmen.

→ **Obs!**

- Alla aktiva appar på kontrollpanelen måste stängas för att dölja kontrollpanelen.
- Om du döljer kontrollpanelen får du mer utrymme att visa apparna.

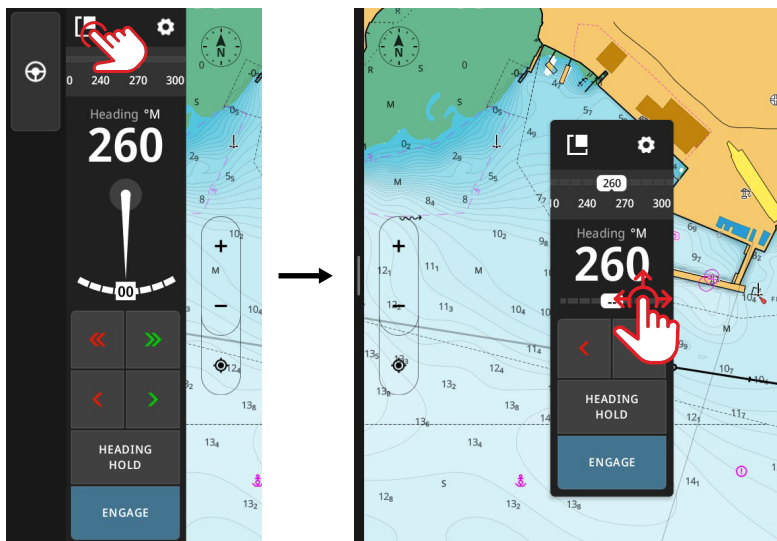
Öppna styrenhet

Öppna en styrenhet genom att välja styrenhetsknappen i kontrollfältet. Tryck på styrenhetsknappen igen för att stänga den.



Ta loss en styrenhet

Om du vill ta loss en styrenhet från kontrollfältet drar du ikonen för flytläge till önskad plats på skärmen. Välj flytlägesikonen igen för att fästa styrenheten i sidofältet.

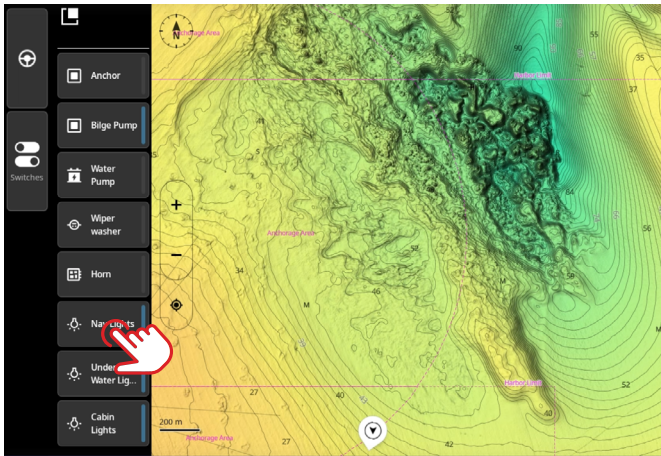


➔ **Obs!** Funktionen för flytande styrenhet är tillgänglig för 9", 12" och ultrabreda skärmenheter.

CZone® styrenhet för digital växling

Kontrollpanelens omkopplare visas automatiskt när en CZone®-enhet tas i drift i NMEA 2000®-nätverket. Välj en knapp för att växla mellan lägena på/av på enheten.

→ **Obs!** Se dokumentationen till CZone®-brytaren och konfigurationsverktyget för vägledning.



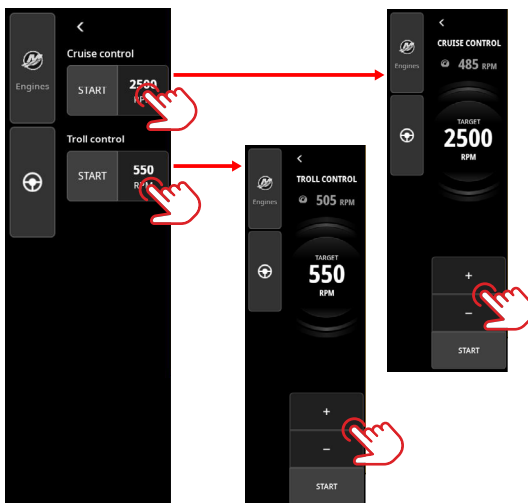
Styrenhet för Mercury-motorer

Styrenheten för Mercury-motorer är tillgänglig när en Mercury SmartCraft® Connect-gateway är installerad och tas i drift på fartyget. Se **Mercury App Guide** för användarinstruktioner.

Följande funktioner stöds:

- Farthållare – ger exakt kontroll över motorns varvtal eller hastighetskontroll
- Trollningsreglage – ger exakt låghastighetskontroll i steg om 10 varv/minut

→ **Obs!** Kontakta din Mercury SmartCraft® Connect-installatör eller se produkt dokumentationen för mer information.



Mercury® SmartCraft® Connect

EKOLODSDELNING VIA NÄTVERK

Ekolodsdata kan delas mellan flera nätverksanslutna NSX-skärmenheter. Mer information finns i respektive guide för ekolodsappar.



→ **Obs!**

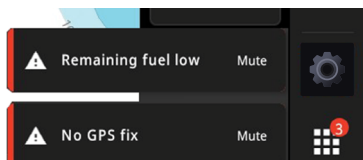
- *Flera ekolodsdelningar är inte tillåtet.*
- *NSX-enheten kan inte konfigurera eller visa NMEA 2000-data för digitalt djup och temperatur.*
- *StructureScan 3D, ActiveTarget, ForwardScan från SonarHub och Active Imaging HD stöds inte.*

VARNINGAR

Enheten övervakar kontinuerligt de anslutna givarna och enheterna för varningar, systemfel och miljöförändringar. Det går att konfigurera varningar genom att ställa in regler.

När en varningsregel aktiveras genereras en av följande meddelandetyper:

- **Notis** – ett meddelande som visas på skärmen i 15 sekunder och försvinner automatiskt eller visas tills du bekräftar det.
- **Varning** – ett meddelande som visas på skärmen tills du bekräftar det.
- **Larm** – ett meddelande som visas på skärmen tills du bekräftar det. Om systemets siren är på åtföljs det också av en ljudsignal.



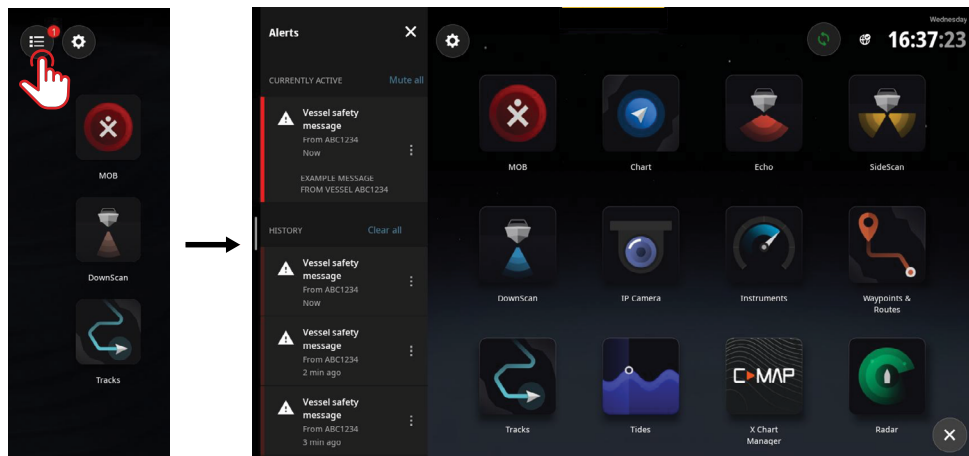
Bekräfta ett larm

Välj **Tyst** (Mute) eller svep varningen till höger på skärmen för att avfärda en varning. En bricka visas på hemknappen tills varningen har åtgärdats.

Visa varningsmeddelanden

Om du vill visa en lista över alla varningsmeddelanden väljer du knappen för varningar på startskärmen.

- Avsnittet **FÖR NÄRVARANDE AKTIV** innehåller larm och varningar som är olösta (de tillstånd som utlöste varningarna är fortfarande kvar).
- Avsnittet **OLÄST** innehåller meddelanden som du inte bekräftade (de försvann automatiskt efter 15 sekunder).
- Avsnittet **HISTORIK** innehåller larm och varningar med lösta tillstånd och meddelanden som du bekräftat.



Välj -knappen för att hantera eller ta bort en varning.

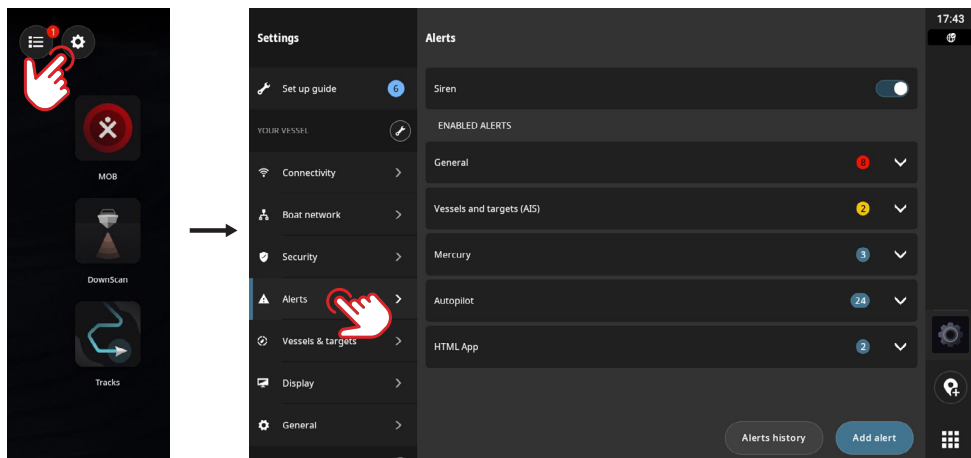
→ **Obs!** I varningslistan visas endast varningar som genererats sedan enheten senast slogs på.

Hantera varningsregler

Du kan redigera och ta bort standardregler för varningar, eller skapa egna, via menyn **Inställningar**.

På panelen **Varningar** (Alerts) kan du tillämpa en eller flera meddelandetyper (notis, varning eller larm) för varje varning och ställa in det värde som utlöser den.

Du kan också radera larmhistoriken och slå på enhetens siren från den här panelen.



→ **Obs!**

- Slå på sirenen för att höra ljudvarningar.
- När den är ansluten hörs även externa larm om en varning utlöses.

STATUSIKONER

Statusikoner visas på startskärmen eller högst upp på panelen för senaste appar när en app är öppen.

Ikon	Beskrivning	
	Wi-Fi®-signalstyrka	
	Wi-Fi®-signalfel	
	Wi-Fi® frånkopplad	
	Ansluten till internet	
	Fel på internetanslutning	
	Inget internet	
	Anslutning till internet	
	Navigeringsindikator	Visas när du aktivt navigerar mot en waypoint eller längs en rutt.
	Mobil enhet frånkopplad	Visas endast om telefonen förväntas vara ansluten
	Bluetooth® ansluten	Visas om en Bluetooth®-enhet är ansluten
	Ljud av	Visar om en ljudenhet är ansluten och ljudet är avstängt
	Vattenläge	Visar om skärmen reagerar sämre på grund av vatten på skärmen
	Skärmen låst	Visas om skärmen har låsts via snabbmenyn
	Kontrollera oljan	Visas när den är ansluten till en lämplig givare/motoranslutning.
	Låg bränslenivå	
	Radarn sänder	
	Fjärrkontroll	MFD styrs av en fjärrkontroll
	Synkronisering	Synkroniserar waypoints, rutter och spår

USB-PORT

En USB-A-port finns på 9", 12" och 12"/15" ultrabreda skärmenheter. Den kan användas för att:

- Ansluta en MI-10 microSD®-kortläsare.
- Ansluta en USB-lagringsenhet eller en allmän USB-kortläsare.
- Lagra skärmdumpar, ekolodsinspelningar och andra systemdata.

→ **Obs!** USB-lagringsenheter ska vara PC-kompatibel standardhårdvara i filsystemen FAT32, ExFAT eller NTFS.

KORTLÄSARE

Ett microSD®-kort kan användas för att:

- Lagra detaljerade sjökort (Discover X och Reveal X)
- Lagra eller överföra användardata (waypoints, rutter, spår, skärmdumpar)
- Uppdatera programvara

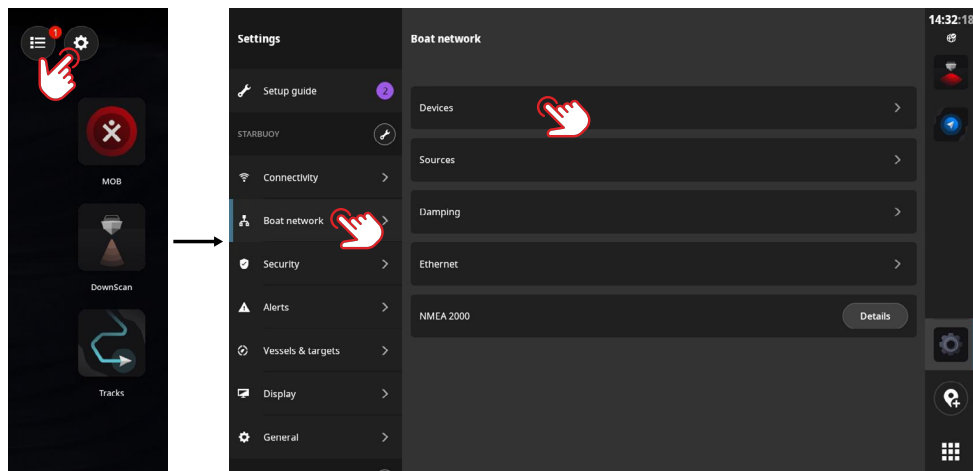
→ **Obs!**

- *Om både ett microSD®-kort och en USB-lagringsenhet är isatta sparas data och skärmdumpar som standard på USB-lagringsenheten.*
- *Ladda inte ner, överför eller kopiera filer till ett sjökort eftersom det kan skada sjökortsinformationen på kortet.*
- *MicroSD®-kort med upp till 256 GB kapacitet stöds i filsystemen FAT32, exFAT och NTFS.*
- *Stäng alltid skyddshöljet ordentligt när du har satt i eller tagit bort ett microSD®-kort för att hålla kortplatsen vattentät.*

ANSLUTNA ENHETER

Konfigurera anslutna enheter

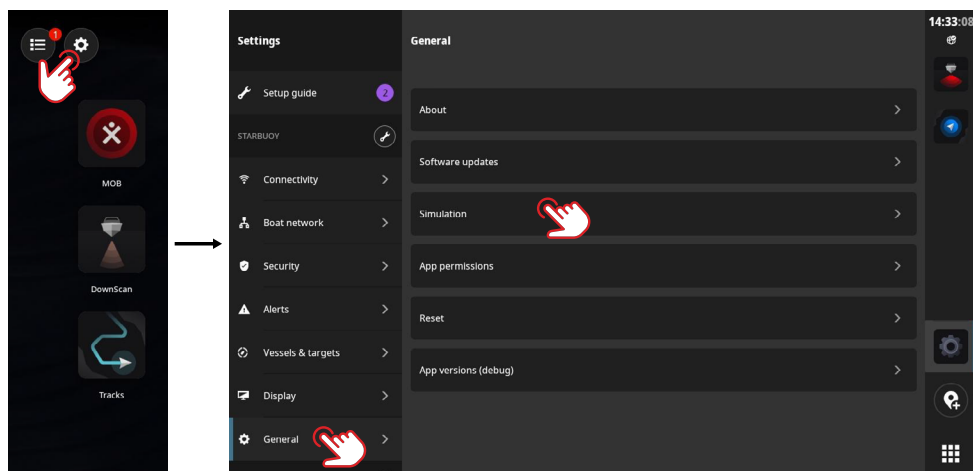
Du kan konfigurera ansluten utrustning från listan med enheter. Välj inställningsknappen på startskärmen och sedan **Båtnätverk > Enheter** (Boat network > Devices) för att öppna enhetslistan.



→ *Obs! Vilka konfigurationsalternativ som är tillgängliga beror på de anslutna enheterna.*

Simulering

Med simulatorfunktionen kan du se hur enheten fungerar utan att vara ansluten till givare eller andra enheter. Välj inställningsknappen på startskärmen och sedan **Allmänt > Simulering** (General > Simulation).



SYSTEMPROGRAMVARA

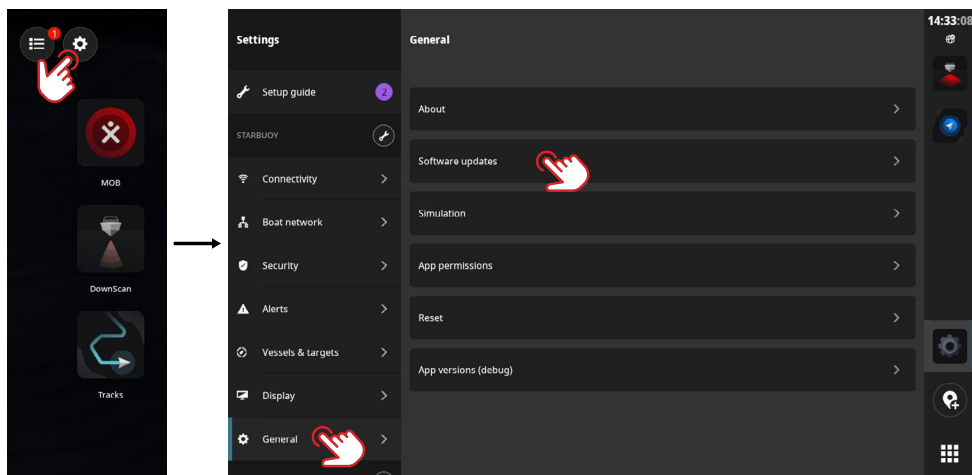
Uppdatera programvara

Enheten söker automatiskt efter programvaruuppdateringar till sig själv och anslutna enheter när den är ansluten till internet.

Vi rekommenderar att du registrerar enheten och installerar Simrad®-mobilappen på din mobila enhet. Du kan också uppdatera enhetens programvara med hjälp av mobilappen.

Alternativt kan du ladda ner uppdateringar från Simrad®-webbplatsen till en USB-lagringsenhet eller ett microSD®-kort och manuellt uppdatera programvaran.

När du sätter i ett microSD®-kort (eller USB-lagringsenhet för 9", 12" och 12"/15" ultrabreda modeller) med en nyare programversion flyttar enheten automatiskt den till rätt plats och ber om din tillåtelse att uppdatera.



Säkerhetskopiera data

Data om waypoints, rutter och spår kan sparas på ett microSD®-kort eller en USB-lagringsenhet som en säkerhetskopia eller för att överföra data till en annan enhet. Se guiden för appen **Waypoints & Rutter** eller **Spår** för instruktioner om dataexport.

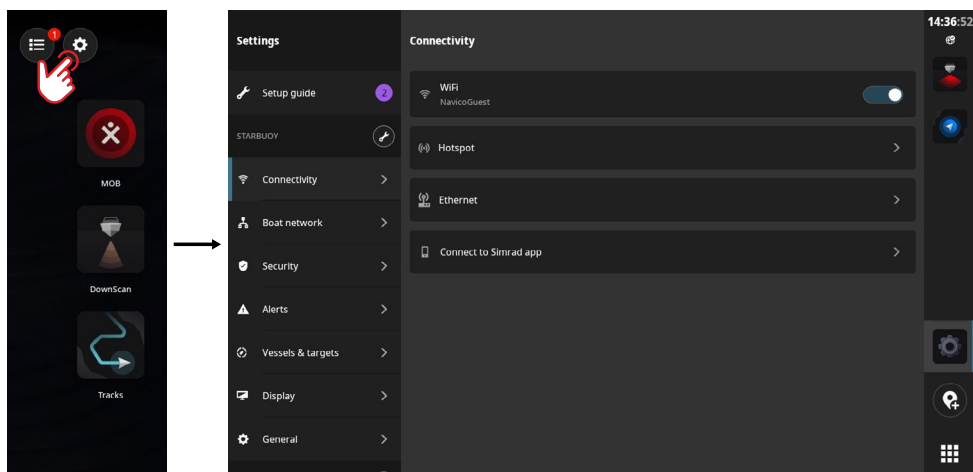
Filformat som stöds

Säkerhetskopierade data skapas i filformaten USR, GPX och NEON. Dessa filer innehåller information som waypoints, rutter, spår och används för säkerhetskopiering eller för att överföra data mellan enheter.

Denna enhet har stöd för export och import av v6 USR-filer.

SYSTEMINSTÄLLNINGAR

På skärmen **Inställningar** kan du hantera systeminställningar och inställningar för anslutna enheter.



Ditt fartyg (fartygets namn)

Används för att justera fartygsspecifika inställningar. De flesta inställningarna för ditt fartyg konfigurerades när enheten startades för första gången.

→ **Obs!** Enheten visar Ditt fartyg som standard, men ändras så snart du ger fartyget ett namn i enhetslistan.

Anslutningsbarhet

Används för att ansluta enheten till ett Wi-Fi®-nätverk, skapa en hotspot, hantera Ethernet-anslutningsinställningar eller ansluta till Simrad®-mobilappen.

→ **Obs!** Vissa marinor kan kräva att du godkänner användarvillkoren för att få åtkomst till deras Wi-Fi®-internetanslutning. Denna anslutningsmetod stöds inte av enheten. Vi rekommenderar att du installerar Simrad®-mobilappen på din mobila enhet för att ladda ner och installera uppdateringar på din enhet.

Hotspot

Den här skärmenheten kan samtidigt ansluta till internet och vara en hotspot för Wi-Fi®-anslutningar, till exempel för att ansluta en annan mobil enhet till enheten.

→ **Obs!** Slå på skärmenhetens hotspot för att ansluta direkt till Simrad®-mobilappen på din mobila enhet.

Båtnätverk

Används för att hantera anslutna enheter.

Enheter

Visar alla interna och externa enheter och moduler. Du kan komma åt inställningsalternativ, konfigurationsalternativ och visa information från listan.

Källor

Listar valda källor för olika funktioner. Du kan välja källor manuellt eller låta systemet utföra ett automatiskt källval åt dig.

Dämpning

Om data verkar felaktiga eller för känsliga kan du tillämpa dämpning för att stabilisera dem.

→ **Obs!** Dämpningsvärden tillämpas endast på data som visas på den skärmenhet där du ställer in dämpningen.

Säkerhet

Ställ in en 4-siffrig PIN-kod för att förhindra obehörig åtkomst till enheten. Du måste konfigurera ett Simrad®-konto för att konfigurera en PIN-kod.

Du blir ombedd att ange din PIN-kod när du slår på enheten eller när du vill använda enheten igen efter viloläge.

→ **Obs!** Om du glömmer skärmenhetens PIN-kod kan du använda inloggningsuppgifterna till ditt Simrad®-konto för att låsa upp den. En internetanslutning krävs.

Larm

Används för att lägga till, redigera och ta bort varningar. Mer information finns i avsnittet **Varningar** i den här handboken.

Fartyg och mål

Används för att hantera AIS- och radarmålställningar.

Display

Används för att hantera ytterligare skärminställningar.

Allmänt

Ger information om din skärmenhet, systemuppdateringar, enhetsåterställning med mera.

Simrad®-konto

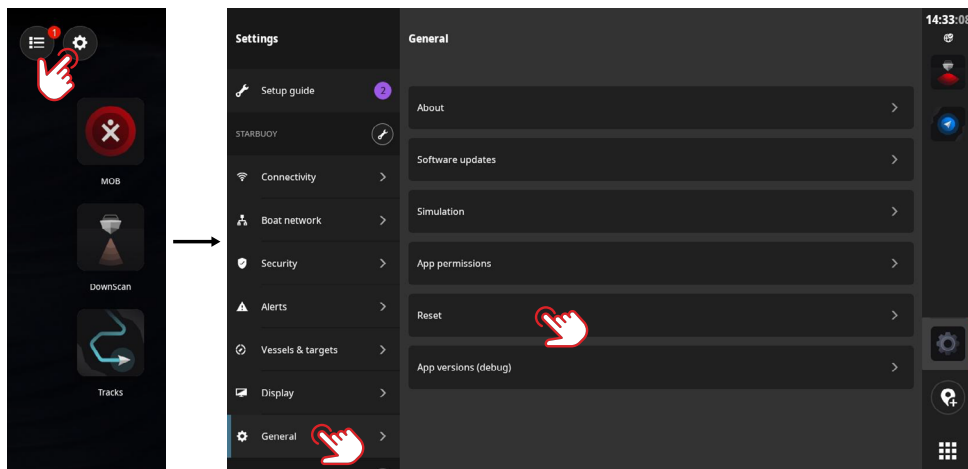
Används för att hantera ditt Simrad®-konto, säkerhetskopior med mera.

Val

Används för att hantera inställningar för språk och land, datum och tid, navigering och måttenheter.

Återställa fabriksinställningar

Använd alternativet **Nollställ** (Reset) för att återställa skärmen till fabriksinställningarna.



→ *Obs! Inställningar och innehåll som anpassats raderas, inklusive waypoints, rutter och spår.*

