






# Innehåll

---

|   |          |
|---|----------|
| <b>Inledning</b> .....                  | <b>3</b> |
| Knappar och kontroller .....            | 3        |
| Konventionellt ekolod och Downscan..... | 3        |
| <b>Grundläggande funktion</b> .....     | <b>4</b> |
| Inställningshjälp .....                 | 4        |
| Sidor .....                             | 4        |
| Välja sidor.....                        | 4        |
| Sidmenyer .....                         | 4        |
| Fiskelägen .....                        | 7        |
| Markör .....                            | 8        |
| Avancerat läge .....                    | 8        |
| Återställa förval.....                  | 9        |

|                                 |           |
|---------------------------------|-----------|
| <b>Sidor</b> .....              | <b>10</b> |
| Ekolodssida .....               | 10        |
| Downscan-sida .....             | 10        |
| Kombinerade sidor .....         | 11        |
| Infolager.....                  | 12        |
| <b>Ekolod</b> .....             | <b>14</b> |
| Historik.....                   | 14        |
| CHIRP .....                     | 14        |
| Känslighet.....                 | 16        |
| Colorline (färglinje) .....     | 16        |
| Mätområde .....                 | 16        |
| Frekvens .....                  | 17        |
| Ping Speed (pingfrekvens) ..... | 18        |

|                                 |           |                                 |           |
|---------------------------------|-----------|---------------------------------|-----------|
| Fish ID (fisksymboler) .....    | 19        | Larm .....                      | 30        |
| Downscan-alternativ .....       | 20        | Enheter .....                   | 31        |
| Ekolodsinställningar.....       | 21        | NMEA 0183 .....                 | 31        |
| Installation .....              | 22        | NMEA 2000 (endast Elite-7)..... | 31        |
| <b>DSI.....</b>                 | <b>24</b> | <b>Specifikationer.....</b>     | <b>33</b> |
| Historik .....                  | 24        | <b>Register .....</b>           | <b>34</b> |
| DSI-meny.....                   | 24        |                                 |           |
| Ping Speed (pingfrekvens) ..... | 26        |                                 |           |
| Downscan-alternativ .....       | 26        |                                 |           |
| <b>Inställningar .....</b>      | <b>29</b> |                                 |           |
| Inställningsmenyn.....          | 29        |                                 |           |
| System.....                     | 29        |                                 |           |
| Välj Språk .....                | 30        |                                 |           |
| Audio (ljud) .....              | 30        |                                 |           |

| Knappar och kontroller  |  |
|---|--|
|  | <b>TILL/FRÅN, BELYSNING:</b> Till/från och belysningsnivå                            |
|  | <b>KNAPPSATS:</b> Kontrollerar markör och används för att välja poster i menyerna    |
|  | <b>SIDOR:</b> Här väljer du en sida att öppna  |
|  | <b>MENU:</b> Öppnar menyer för inställningar, funktionsberoende menyer och sidmenyer |
|  |  |
|  | <b>ENTER:</b> bekräftar menyval  |
|  | <b>ZOOM -knappar:</b> Används för att zooma in/ut                                    |

| Komma igång                          |  |
|--------------------------------------|--|
| <b>På/av</b>                         | Tryck på <b>TILL/FRÅN-KNAPPEN</b> och håll den intryckt under tre sekunder för att starta/stänga av instrumentet.    |
| <b>Justera bakgrunds-belysningen</b> | Det här instrumentet har 10 belysningsnivåer. Tryck på <b>TILL/FRÅN-KNAPPEN</b> för att tända bakgrunds-belysningen. |
| <b>Stänga av ljud</b>                | Välj <i>Inget ljud</i> i systemmenyn och tryck på <b>ENTER</b> .   |

## Konventionellt ekolod och Downscan

Den här skärmen stöder två typer av ekolod: konventionellt och Downscan.

I driftinstruktionerna finns mer information om konventionella ekolod och inställningar.

Downscan-funktionerna och deras inställningar beskrivs i avsnittet Använda Downscan.

# Grundläggande funktion

## Inställningshjälp

Inställningshjälpen öppnas första gången instrumentet startas. Kör inte inställningshjälpen om du vill välja inställningar själv. Återställ fabriksinställningarna om du senare vill använda inställningshjälpen.



## Sidor

Det här instrumentet har tre sidor: Downscan, Ekolod och Ekolod/Downscan.



*Siddialogrutan*



## Välja sidor

Välj sida genom att trycka på pilplattan i önskad riktning och sedan på **ENTER**.

## Sidmenyer

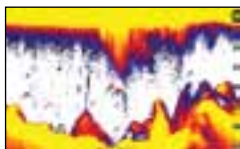
Sidorna Downscan och Ekolod har menyer som bara är åtkomliga när respektive sida är öppen.



*Downscan-sida*



*Downscan-menü*



*Ekolodssida*

### **Kombinerade sidor**

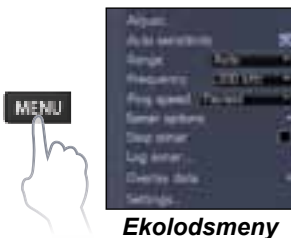


*Tvåpanelssida*



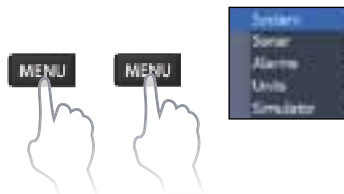
*Horisontell panel*

Tryck på **SIDKNAPPEN** två gånger för att växla mellan panelerna. Menyn för den aktiva sidan öppnas med en tryckning på knappen **MENU**.



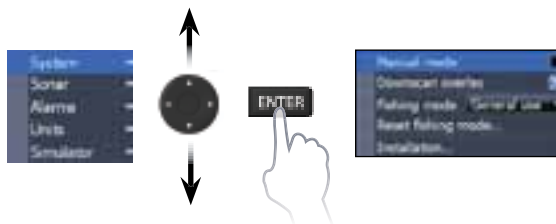
*Ekolodsmeny*

## Öppna inställningsmeny



## Välja menypost

Välj menypost och öppna undermenyer med pilplattan och **ENTER**. Markera önskad post med pilplattan och tryck på **ENTER**.



## Arbeta med menyer

Det finns flera olika menyer för justeringar och inställningar, men även bläddringslistor, till/från-funktioner och rullgardinsmenyer.

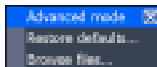
### Bläddringslistor

Välj bläddringslistan och tryck på vänsterpil (minska) eller höger (öka) på pilplattan



### Till/från-funktioner

Välj en till/från-menypost och tryck på **ENTER** för att aktivera/avaktivera den.



### Rullgardinsmenyer

Öppna rullgardinsmenyn och välj önskad post med pilplattan. Tryck sedan på **ENTER**.



**OBS!** Tryck på **MENU** för att stänga menyerna.

## Dialogrutor

Det är i dialogrutor du skriver in egna värden, men det är också där systemet presenterar viss information för dig. Du använder olika metoder för att bekräfta, avbryta eller stänga en ruta, beroende på typ av info eller inskrivning.



## Skriva in text

Vissa funktioner, som t ex att namnge en waypoint, en rutt eller ett spår, kräver att du skriver in text.

## Skriv in text så här:

1. Välj önskat tecken med pilplattan och tryck på **ENTER**.
2. Upprepa steg 1 för varje tecken.
3. Markera **OK** och tryck på **ENTER**.

Växlar bokstäver  
mellan VERSALER  
och gemener

Knappsatsen  
ändras mellan alfa  
och QWERTY



## Fiskelägen

### *(endast konventionellt ekolod)*

De olika fiskelägena är förinställda för specifika fiskeförhållanden.



| Fiskelägesalternativ |                    |                          |
|----------------------|--------------------|--------------------------|
| Normal användning    | 300 m eller mindre | Kustvatten               |
| Grunt vatten         | 18 m eller mindre  | Grund vatten med sjögräs |
| Sötvatten            | 120 m eller mindre | Inland/kustnära          |
| Djupt vatten         | 300 m eller mer    | Öppet hav                |
| Långsam trolling     | 120 m eller mindre | Inland/kustnära          |
| Snabb trolling       | 120 m eller mindre | Inland/kustnära          |
| Klart vatten         | 120 m eller mindre | Inland/kustnära          |
| Bräckvatten          | 120 m eller mindre | Bräckvatten              |
| Is                   | 120 m eller mindre | Isfiske                  |



**ANM:** Välj sötvattenläget när du fiskar på grundare vatten än 30 m, annars kanske du inte får något bra botteneko.

## Markör

Markören flyttas runt på skärmen med hjälp av pilplattan, så att du kan panorera sjökortet, markera olika objekt titta på ekolodshistoriken.

Tryck på **MENU** och välj *Tillbaka till båt* eller *Avsluta markörläge* för att ta bort markören.

## Avancerat läge

Här finns avancerade funktioner och inställningar.

Följande funktioner blir åtkomliga när avancerat läge aktiveras:

- Enheter (distans, fart, djup, temperatur och bäringar)
- NMEA 0183 ut

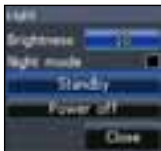


## Standbyläge

Lägre energiåtgång genom avaktivering av ekolod och skärm.

Tryck på **TILL/FRÅN-KNAPPEN** för att öppna belysningsfunktionen.

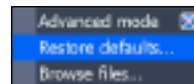
Välj *Standby* och tryck på **ENTER**. Tryck på valfri knapp för att återgå till normalläge.



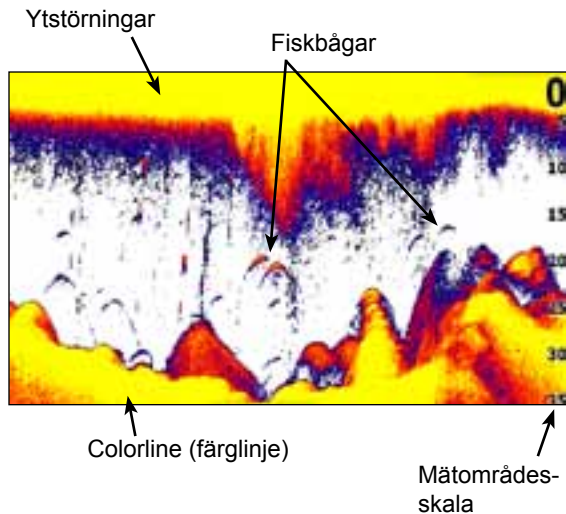
**Anm!** *Tänk på att instrumentet drar ström ur batteriet även om det är i standbyläge, så lämna inte instrumentet påslaget när du lämnar båten.*

## Återställa förval

Här återställer du alla inställningar till fabriksinställningarna.

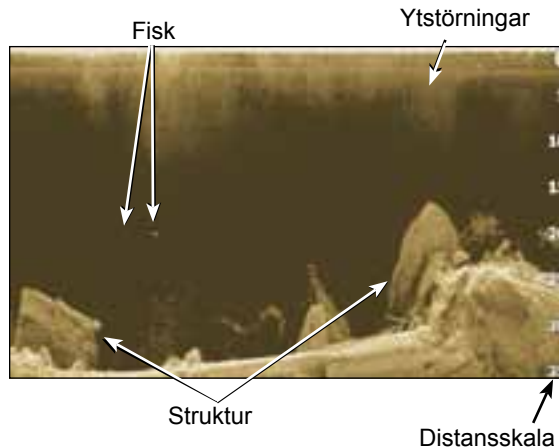


# Sidor



## Ekolodssida

Här rör sig vattenpelaren från höger åt vänster i bilden.

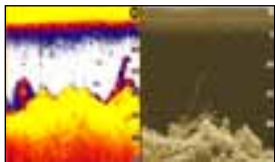


## Downscan-sida

På Downscan-sidan flyttas vattenkroppen från höger åt vänster. Du kan lägga ut downscan-info som ett lager på den konventionella ekolodssidan genom att välja **Downscan-lager** i ekolodsinställningarna.

## Kombinerade sidor

Det här instrumentet har två fördefinierade kombosidor.



*Ecolod/Downscan*



*Ecolod/Downscan  
horisontellt*



**Anm:** Tryck på **SIDKNAPPEN** två gånger för att växla mellan panelerna.

## Anpassa kombosidor

Du kan själv justera storleken på panelerna på kombosidorna och välja hur sidorna ska se ut på skärmen: vertikalt (sid) eller horisontellt (över).

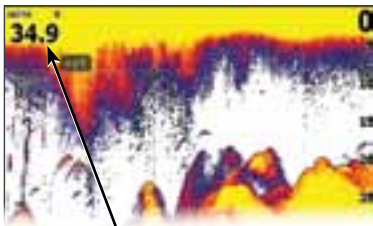


Markera en kombosida i siddialogrutan och tryck på **MENU**.

Markera önskat konfiguration och tryck på **ENTER**.

## Infolager

På den här sidan väljer du vilken information som ska visas på ekolods-, struktur- och plottersidorna.



Infolager

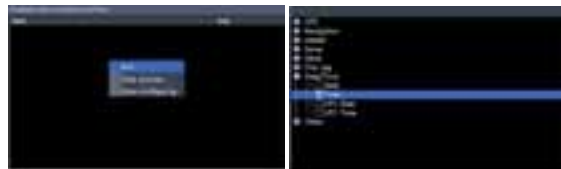
### Visa

Här kan du aktivera/avaktivera visning av infolagret, utan att för den skull ta bort informationen i aktuellt infolager.



### Konfigurera

Här väljer du och anpassar du infolagret.



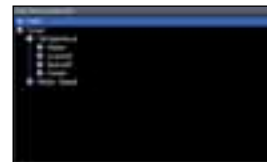
### Lägg till information:

1. Tryck på **MENU** från ekolods-, plotter- eller struktursidan.
2. Välj *Infolager* och tryck på **ENTER**.
3. Välj *Konfigurera* och tryck på **ENTER**.
4. Tryck på *Menu* och välj *Lägg till*. Tryck på **ENTER**.
5. Välj en datakategori och tryck på **ENTER**.
6. Välj önskad data och tryck på **ENTER**.
7. Tryck på **MENU** och välj *Tillbaka till lager*. Tryck på **ENTER**.
8. Tryck på **MENU**, markera alternativet *Konfigurering klar* och tryck på **ENTER**.

## **Anpassa lagerinformationen**

Du kan välja en datakälla, lägga till/ta bort infoposter och anpassa storlek och läge på infolagret.

Välj vilken information du vill ha i lagret i dialogrutan Konfigurera objektpositioner och storlekar och tryck på **MENU**. Då öppnas konfigureringsmenyn.



## **Välja datakälla:**

1. Välj **Datakällor** och tryck på **ENTER**.
2. Välj önskad datatyp och tryck på högerpil på pilplattan.
3. Markera önskad datakälla och tryck på **ENTER**.

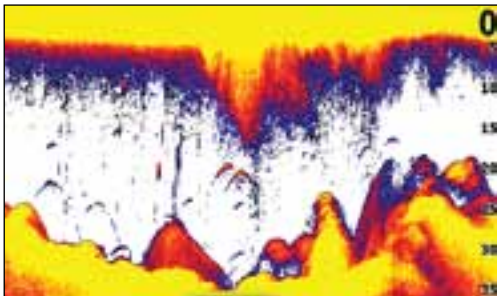
## **Datakällor**

Här väljer du vilka enheter som ska förse nätverket med källdata av olika slag.

# Ekolod

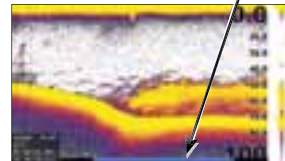
---

Den här skärmen stöder två typer av ekolod: konventionellt och Downscan.



De funktioner som beskrivs i det här avsnittet gäller för konventionellt ekolod. I driftinstruktionerna finns mer information om Downscan-funktioner.

Blå ekolodshistorik



## Historik

Du kan titta på din ekolodsbild från en stund sedan genom att flytta markören åt vänster så långt att bilden börjar gå åt andra hållet.

Dra historiklisten så långt åt höger det går för att återgå till normal ekolodsbild eller tryck på **MENU** och välj *Avsluta markörläge*.

## CHIRP

En CHIRP-givare (Compressed High Intensity Radar Pulse, ung. komprimerad, högintensiv radarpuls) sänder en modulerad puls på alla frekvenser på den valda givarens bandbredd.

Detta ger bättre bildkvalitet, bättre ekoseparation och större djupmättningskapacitet.

De här instrumenten stöder hög och medelhög CHIRP-frekvens. Du kan använda CHIRP med Lowrance konventionella ekolodsgivare.

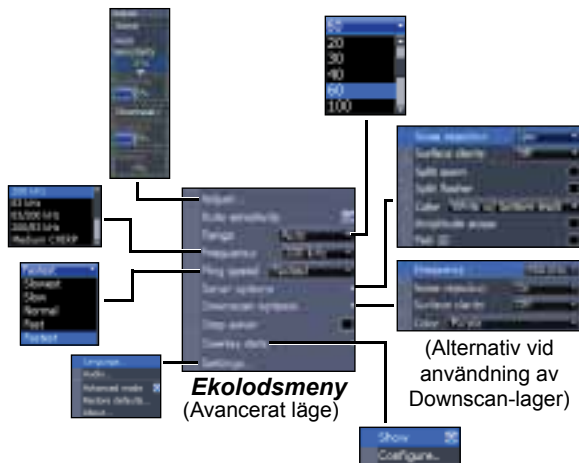
- 50/200 kHz (låg/hög CHIRP)
- 83/200 kHz (medium/hög CHIRP)

### CHIRP-inställning

1. Välj en CHIRP-givare i givarmenyn
2. Välj önskad CHIRP-frekvens i frekvensmenyn

### Ekolodsmeny

Tryck på **MENU** från valfri ekolodssida för att öppna ekolodsmeny.



### Adjust (justera)

Här justeras känslighet och färglinjen/gråskala.



## Känslighet

Styr hur mycket detaljinformation som skall visas. Alltför detaljerad bild kan göra den svårtolkad. Vid för låg känslighet kanske för många ekon filtreras bort.

## Colorline (färglinje)

Den här linjen separerar kraftiga ekon från svaga. Det blir då lättare att urskilja ekon från fisk och ekon från botten. Ett kraftigt eko visas med en bred, klargul konturlinje och ett svagt med en smal, rödblå linje.

## Automatisk känslighet

Håll känsligheten på de nivå som ger bra bild under de flesta förhållanden, så slipper du hålla på och ändra inställningen. Systemet är förinställt för automatisk känslighet.



**Anm:** Du kan göra mindre ändringar ( $\pm 4\%$ ) av känsligheten med funktionen Autokänslighet. Stäng av funktionen om du vill göra större ändringar.

## Mätområde

Här väljer du till vilket djup bilden ska nå. Här väljer du vilket mätområde du vill ha i bilden, mätt från ytan.

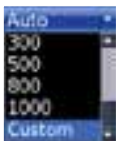


Om du väljer ett för litet mätområde, kan instrumentet inte låsa på botten när djupet är större än mätområdet.

## Eget mätområde – Övre och undre värden

Här väljer från och till vilket djup du vill mätområdet ska täcka. Detta innebär att du kan få en bild över en del av vattenkroppen, som inte börjar vid vattenytan. Det måste var minst 2 m mellan övre och undre värdena.





ENTER



**Menyn Eget mätområde**



**Anm!** När du använder ett eget mätområde får du inga djupvärden i siffror eller kan de värden du får vara felaktiga.

## Frekvens

Här väljer du vilken frekvens givaren ska arbeta med.



Det här instrumentet stöder följande frekvenser: 50, 83 och 200 kHz, låg CHIRP, medium-CHIRP och hög CHIRP.

I frekvensmenyn visas endast frekvenser som stöds av givaren.

| Arbetsfrekvenser |   |
|------------------|---|
| 50 kHz           | Bäst djuppenetrering med låg upplösning                                   |
| 83 kHz           | Bred konvinkel, ger större botten täckning                                |
| 200 kHz          | Högsta känslighet och bästa ekoseparation på grunt vatten                 |
| Låg CHIRP        | Ger bästa djuppenetrering med lägre upplösning                            |
| Medium-CHIRP     | Bättre djuppenetrering än hög CHIRP med minimalt försämrade ekoseparation |
| Hög CHIRP        | Bättre upplösning i grunt vatten än medium-CHIRP                          |

## ***Ping Speed (pingfrekvens)***

Pingfrekvensen är den frekvens med vilken ljudstrålen sänds ut från givaren, inte frekvensen på själva ljudet. Pingfrekvensen kan justeras för att minska störningar från andra ekolodsgivare. När du väljer ett fiskeläge optimeras den s k pingfrekvensen för valda förhållanden, så att du i de flesta fall inte behöver göra några justeringar.

## **Ekolodsalternativ**

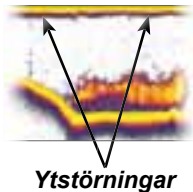


## ***Noise Rejection (störfilter)***

Störfiltret filtrerar bort störningar från sådant som t ex pumpar, vattenförhållanden, motorns tändsystem m m och kan filtrera bort oönskade signaler.

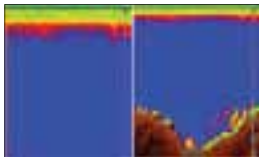
## Ytstörningar

I den här funktionen kan du minska mängden störekon, genom att minska känsligheten för ytnära ekon.

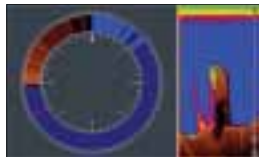


## Delad zoom och delat blinklod

Här ändrar du från helskärmssbild till en delad bild.



Delad zoom



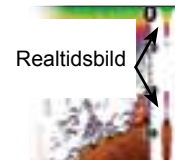
delat blinklod

## Färg

Här väljer du palett med önskad färguppsättning och ljusstyrka.

## Realtidsbild

Här visas en Realtidsbild, där du ser hur ekot dyker upp och tonar bort.



## Fish ID (fisksymboler)

Den här funktionen visar ekona som fisksymboler, i stället för de mer "sanna" ekona.

Fisksymboler är inte den bästa metoden att identifiera fisk, eftersom annat som flyter omkring nere i vattnet och strukturer också kan visas som fisksymboler.



## Downscan-alternativ

Downscan-lagrets inställningar ändras från ekolodssidan. Downscan-alternativen beskrivs mer detaljerat i avsnittet om DSI.



**Anm!** Menyn Downscan-alternativ är endast tillgänglig när Downscan-lagret är aktiverat.

## Stoppa ekolod

Här pausar du ekolodsbilden, t ex för att titta närmare på ekon från vattenkroppen.

Funktionen kan också användas för förhindra/avbryta störningar mellan två ekolod som används samtidigt.



**Anm:** Ekolodshistoriken registreras inte när ekolodet har stoppats.

## Infolager

Här väljer du vilken information som ska visas längst upp på ekolodssidan.

Lagerinställningen beskrivs i avsnittet Sidor.



## Ekolodsinställningar



### **Konventionella inställningar/Downscan-inställningar**

Både inställningarna för konventionellt ekolod och Downscan kan göras från menyn Ekolodsinställningar.

På ekolodssidan syns bara konventionella inställningar.

Begränsar  
maxdjupet



### **Manuellt läge**

Detta läge begränsar mätområdet, så att ekolodet bara sänder ljudsignaler ner till valt mätområdes nedre gräns. På så vis kan bilden fortsätta rulla fram över skärmen även om botten ligger utanför givarens mätområde.

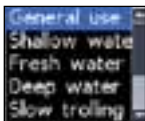


**WARNING!** Manuellt läge bör endast användas av vana användare.

När du använder manuellt läge kan det hända att du inte får något djupvärde eller får felaktigt djupvärde.

## Fiskeläge

De olika fiskelägena är förinställda för specifika fiskeförhållanden. Du kan läsa mer om de olika fiskelägena i avsnittet om grundläggande funktion.



## Återställning av fiskeläge

Fiskeläget återställs till förvald inställning. Använd den här funktionen när du vill rensa upp bland inställningar du gjort i något av fiskelägena.

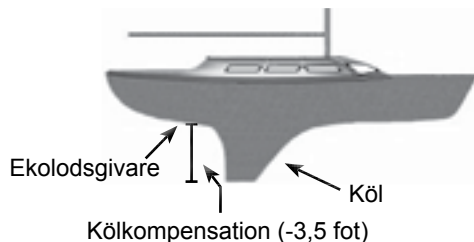
## Installation



**Installationsmeny**

## Kölkompensation

En ekolodsgivare mäter djupet från givaren ner till botten. Detta innebär att djupvärdet inte är kompenserat för avståndet mellan givare och köl eller givare och vattenyta. Mät avståndet från givaren till kölens underkant. Om kölens



underkant t ex är 1 meter från givaren anger du kompensationsvärdet -1 m.

### ***Givartyp***

Välj den givartyp du har på din båt.

### ***Kalibrering av fgv***

Här kalibrerar du fartgivaren (paddelhjulet) mot fartdata från en GPS.

### ***Temperaturkalibrering***

Här kalibrerar du temperaturgivaren mot ett värde från t ex en vanlig termometer.

### ***Återställ distans genom vattnet***

Återställ distans genom vattnet till noll.

# DSI

Den här skärmen stöder två typer av ekolod: konventionellt och Downscan.

De funktioner som beskrivs i det här avsnittet gäller för Downscan. I driftinstruktionerna finns mer information om konventionella ekolodsfunktioner.

## Historik

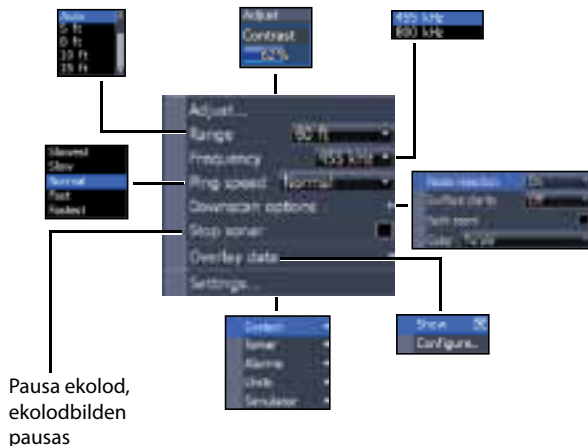
Du kan hämta ekolodshistoriken genom att trycka på vänsterpil på pilplattan och hålla den intryckt tills ekolodsbilden börjar spolas bakåt och historiklisten visas längst ner i bilden.



Dra historiklisten så långt åt höger det går för att återgå till normal ekolodsbild eller tryck på **MENU** och välj *Avsluta markörläge*.

## DSI-meny

Tryck på **MENU** från DSI-sidan för att öppna DSI-meny.





## Adjust (justera)

Här får du tillgång till kontrastreglaget, där du kan justera kontrasten.



## Kontrast

Här justerar du kontrasten mellan ljusa och mörka områden i bilden, vilket gör det enklare att urskilja eventuella objekt mot bakgrunden.



**Kontrastvärde 40**



**Kontrastvärde 60**



**Kontrastvärde 80**

DSI-enheter har ingen känslighetsinställning, som traditionella ekolod. Kontrastfunktionerna används som känslighetsinställning i DSI-enheter.

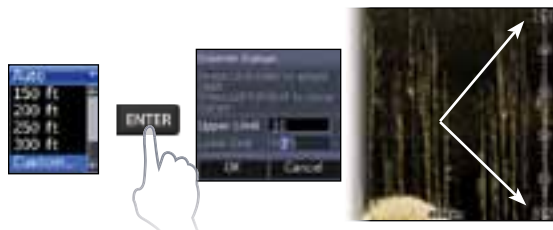
## Mätområde

Här väljer du vilket mätområde du vill ha i bilden, mätt från ytan.



## Eget mätområde – Övre och undre värden

Här väljer från och till vilket djup du vill mätområdet ska täcka. Detta innebär att du kan få en bild över en del av vattenkroppen, som inte börjar vid vattenytan.



Det måste var minst 2 m mellan övre och undre värdena.



**Anm:** När du använder ett eget mätområde får du inga djupvärden i siffror eller kan de värden du får vara felaktiga.

## Frekvens

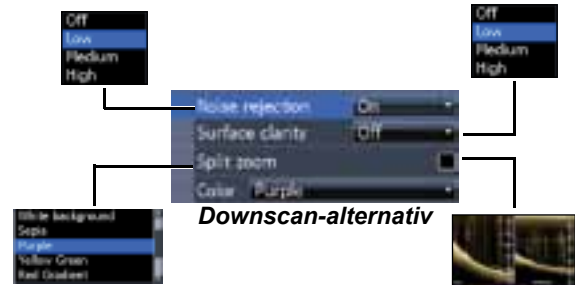
Här väljer du vilken frekvens givaren ska arbeta med. 800 kHz ger bäst upplösning, medan 455 kHz tränger djupare ner i vattnet.



## Ping Speed (pingfrekvens)

Pingfrekvensen är den frekvens med vilken ljudstrålen sänds ut från givaren, inte frekvensen på själva ljudet. Pingfrekvensen kan justeras för att minska störningar från andra ekolodsgivare.

## Downscan-alternativ



## Noise Rejection (störfilter)

Störfiltret filtrerar bort störningar från sådant som t ex pumpar, vattenförhållanden, motorns tändsystem m m och kan filtrera bort oönskade signaler.

## Ytstörningar

I den här funktionen kan du minska mängden störekon, genom att minska känsligheten för ytnära ekon.



**Ytstörnings-  
filtret för lågt  
inställt**



**Ytstörnings-  
filtret för högt  
inställt**

## Delad zoom

Med den här funktionen delar du bilden med en zoombild.

## Färg

Här väljer du den färgpalett som passar bäst till rådande förhållanden.



Den vita bakgrundspaletten fungerar bra för ekon i vattenkroppen. Lila är bra vid identifiering av strukturer och fastställande av bottenens hårdhet. Brunt är bäst när man vill titta på detaljer på botten.

## Stoppa ekolod

Med den här funktionen avbryter du ekolodet och pausar bilden, t ex för att titta närmare på några ekon från vattenkroppen eller nere vid botten.



**Anm:** Ekolodshistoriken registreras inte när ekolodet har stoppats.

### ***Infolager***

Här väljer du vilken information som ska visas längst upp på DSI-sidan.

Lagerinställningen beskrivs i avsnittet Sidor.



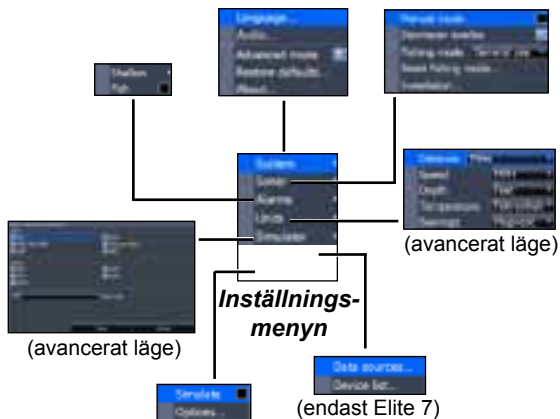
### ***Inställningar***

Här öppnar du inställningsmeny. Se även "Ekolod-sinställningar" på sidan 21.

# Inställningar

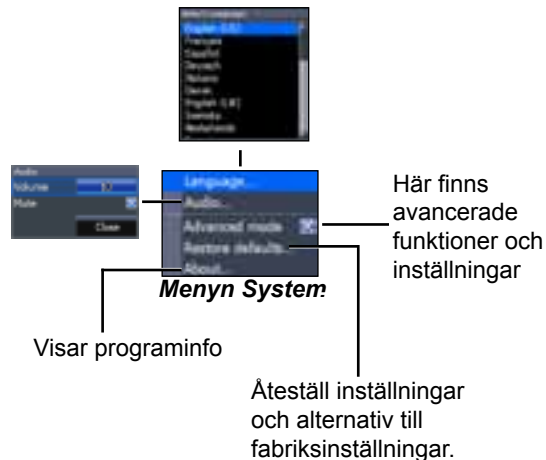
## Inställningsmenyn

Här finns installations- och konfigureringsinställningar.



## System

I den här menyn kan du välja sådant som språk, stänga av ljudet och välja avancerat läge.



## Välj Språk

Här väljer du språk i menyer och dialogrutor.



## Audio (ljud)

Här justerar du volymen, stänger av och sätter ljudet, från t ex knapptryckningar, larm osv.

## Avancerat läge

Här får du tillgång till avancerade funktioner och inställningar.

## Återställa fabriksinställningar

Här återställer du samtliga fabriksinställningar i instrumentet.

## Om

Här visas vilket program du har i instrumentet. Här kan du alltså kontrollera vilken programversion du har innan du försöker uppgradera programmet.

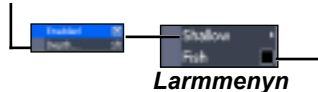
Lowrance uppgraderar sina program regelbundet med nya funktioner och funktionalitet. På webbsidan [www.lowrance.com](http://www.lowrance.com) kan du se vilka uppgraderingar som finns till ditt instrument.

## Larm

Här aktiverar du larm och ställer in larmgränsvärden.



En larmsignal löser ut när en fisksymbol visas i ekolodsbilden.



| Larm                             |   |
|----------------------------------|---|
| <b>Shallow (grundvattenlarm)</b> | Det här larmet löser ut när båten kommer in på grundare vatten än ett angivet gränsvärde. |
| <b>Fisklarm</b>                  | Det här larmet löser ut när en fisksymbol visas i ekolodsbilden.                          |

## Enheter

Här väljer du vilka enheter olika storheter ska visas i. Vilka alternativ som finns beror på huruvida instrumentet är i basläge eller avancerat läge.



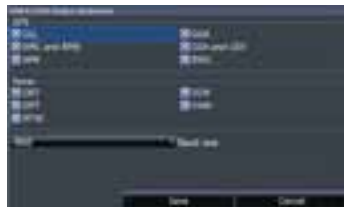
**Basläge**



**Avancerat läge**

## NMEA 0183

Du kan välja vilka NMEA0183-meningar ska användas när den är uppkopplad mot en VHF-radio eller annan NMEA0183-enhet.



Du kan också ändra överföringshastigheten, men förvald inställning fungerar oftast bäst.

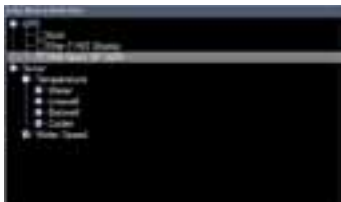
## NMEA 2000 (endast Elite-7)

När instrumentet är anslutet till en NMEA2000-nätverksenhet kan du välja en GPS-antenn i nätverket som GPS-källa, men också dela ut nyligen utlagda waypoints till andra skärmar i nätverket.

Det går emellertid inte att dela ut äldre waypoints. Det är bara waypoints som lagts ut när instrumentet ingått i NMEA2000-nätverket som kan delas ut och då bara till som ingår i nätverket.

### **Simulator**

Simulerar GPS- och/eller ekolod. Simulatorens kan anpassas i simulatormenyn.



**Välja GPS-källa**

### **Datakällor (endast Elite-7)**

Här väljer du källa för GPS-data.

### **Enhetslista (endast Elite 7)**

Här hittar du uppgifter om de enheter som ingår i NMEA2000-nätverket.



| <b>Elite -5x och Elite-7x</b>         |   |
|---------------------------------------|---|
| <b>Allmänt</b>                        |   |
| <b>Storlek</b>                        | <b>Elite 7x:</b> 136 x 234 mm (hxb); h = 151 mm med fäste<br><b>Elite-5:</b> 136 x 174 mm bxh h = 151 mm med fäste  |
| <b>Display</b>                        | <b>Elite-7x:</b> (7 tum diagonalt) 16-bitars färg, full VGA Solar MAX™ 800 x 480 TFT<br><b>Elite-5x:</b> (5 tum diagonalt) 16-bit färg, full färg-VGA Solar MAX™ Plus TFT |
| <b>Vattentätt</b>                     | IPX7  |
| <b>Bakgrunds-belysning</b>            | Lysdioder (11 nivåer)   |
| <b>Kommunikation</b>                  | <b>Elite 7x:</b> NMEA 2000, NMEA 0183 ut<br><b>Elite 5x:</b> NMEA 0183 ut   |
| <b>FÖRSÄKRAN OM ÖVERENS-STÄMMELSE</b> | EUs s k RTTE-direktiv 1999/5/EG och del 15.103 i FCCs regelverk   |

| <b>Strömförsörjning</b>               |  |
|---------------------------------------|--|
| <b>Sändeffekt</b>                     | 250 W rms, 30 000 watt ptp   |
| <b>Strömförsörjning Spänningskrav</b> | 12 V   |
| <b>Nätspänning</b>                    | 10 till 17 V   |
| <b>Ström</b>                          | Normalt: 1,1 A   |
| <b>Säkring</b>                        | Bladsäkring, 3 A   |
| <b>Ekolod</b>                         |  |
| <b>Maxdjup</b>                        | 91 m 455/800Khz<br>305 m 83/200Khz<br>760 m 50/200Khz  |
| <b>Givare Frekvens</b>                | 455/800 kHz<br>50/83/200kHz<br>Hög/medium/låg CHIRP  |
| <b>Maxfart</b>                        | 60 knop  |
| <b>Ekolodsgivare</b>                  | HDI 50/200 kHz (låg/hög CHIRP)<br>HDI 83/200 kHz (medium/hög CHIRP)<br>83/200 kHz (medium/hög CHIRP) |
| <b>Givarkabel</b>                     | 6 m  |

# Register

---

- A**  
Anpassa 13  
Arbeta med menyer 6  
Automatisk känslighet 16  
Avancerat läge 8
- B**  
Bläddringslistor 6
- C**  
CHIRP 14
- D**  
Datakällor 32  
Delad zoom 18  
Delat blinklod 19
- E**  
Dialogrutor 6  
DSI-menyer 24
- E**  
Eget mätområde 16, 25  
Ekolodsalternativ 18  
Ekolodsinstallation 22  
Ekolodsinställningar 21  
Ekolodsmeny 15  
Ekolodssida 10  
Enheter 31
- F**  
Fiskeläge 7  
Fisklarm 31  
Fisksymboler 19  
Frekvens 17, 26  
Färg 19, 27  
Färglinje 16
- G**  
Grundvattenlarm 31
- H**  
Historik 24  
Hög CHIRP 17
- I**  
Infolager 12, 28  
Injusteringsmeny 15  
Installationsmeny 22  
Inställningshjälp 4  
Isläge 20
- K**  
Konfigurera 12  
Kontrast 25  
Kontroller 3
- Känslighet 16  
Kölkompensation 22
- L**  
Larm 30  
Låg CHIRP 17
- M**  
Manuellt läge 21  
Markör 8  
Medium-CHIRP 17  
Mätområde 25
- O**  
Om 30
- P**  
Pingfrekvens 17

Programuppgraderingar 30  
På/av 3

## **R**

Realtidsbild 19  
Rullgardinsmenyer 6

## **S**

Sidmenyer 4  
Sidval 4  
Spara skärmdumpar 30  
Språk 30  
Standbyläge 9  
Stoppa ekolod 20, 27  
Stänga av ljud 30  
Störfilter 18, 26  
Systeminställningar 29

## **T**

Temperaturkalibrering 23  
Till/från-funktioner 6

## **V, W**

Visa 12

## **Y**

Ytstörningar 19

## **Å**

Återställ distans genom vattnet 23  
Återställning 22  
Återställning av fiskeläge 22

## **Ö**

Övre och undre gränsvärden 16, 25